

村民的“贴心人”

——记定陶区滨河街道办事处刘楼村网格员刘虎

规范有序的交通秩序、干净整洁的乡村小路、和谐友爱的邻里关系、安全稳定的治安环境，定陶区滨河街道办事处刘楼村的这一切都离不开网格员——刘虎。他每天在自己的网格内入户巡访，看望孤寡老人，排查安全隐患，收集民生问题……全心全意为村民服务。

“每次来我们家，刘虎都嘘寒问暖为我们办实事，十分感动。”说起刘虎，村民都竖起大拇指，说他真心为村里办好事、做实事，是村民的“贴心人”。

今年夏天，由于天气持续高温，位于

刘楼村附近的垃圾处理厂持续散发阵阵的异味，严重影响了村民正常生活，刘虎在入户走访时接到了不少群众的抱怨。“民生问题无小事”，刘虎得知情况，对垃圾处理厂进行了多次调查，结合街道办事处综治办，与区城市建设管理局、资源与环境保护局等部门协调，多次联合对垃圾处理厂进行了集中整治，基本解决了垃圾扰民的问题，村民都纷纷为刘虎竖起了大拇指。

在扶贫工作中，刘虎通过入户走访、座谈等形式，了解网格内村民家庭

情况，根据重病、残疾、因病返贫、无劳动力等困难家庭实际情况，拟定贫困户名单，并建立贫困户档案、确定帮扶对象、制定脱贫方案；在节日期间刘虎自掏腰包为网格内的8户贫困户送米面油等生活必需用品，帮助改善基本生活；投入3000元，为贫困户修缮房屋，粉刷墙面；定期为由于贫困、疾病缠身等心理压力大的贫困户进行心理疏导，讲解相关扶贫政策，让他们安心。在扫黑除恶专项斗争中，为了提高村民对扫黑除恶工作的知晓率和参与度，勇敢对黑恶

势力说“不”，刘虎登门入户开展扫黑除恶专项斗争宣传工作，详细为村民解读黑恶势力的特征及类型，鼓励他们勇于举报村霸、恶霸。

不忘初心，牢记使命。刘虎说：“我作为一名小小的普通网格员，在我身上不可能有可歌可泣的感人事迹，也创造不出彪炳千秋的丰功伟绩，我所做的就是那些微不足道的平凡小事，但能为村民解决问题，能为村子做点事情，我觉得很满足、很开心”。

通讯员 赵咏婷 记者 刘卫国

如何做好档案管理工作

张艳珍

笔者通过调研发现，一些单位的档案管理存在一些不容忽视的问题：有的立档单位，至今还没有对单位档案实行集中统一管理；有的单位没有建立档案管理制度和档案查借阅、移交等管理制度，存在着管理漏洞和安全隐患；有的单位档案保管设施不完善，档案资料 and 未归档的文件材料在办公场所长期堆放等。

造成各级单位档案管理混乱的原因归结起来主要有：一是档案意识薄弱，分工不明确，责任未夯实，档案工作没有列入立档单位的议事日程和工作计划。二是档案业务素质有待加强，立档单位工作人员档案业务不精，管理水平低。三是档案工作的督促检查和考核工作力度不够，一些单位对档案管理中的混乱现象发现不及时，整改不到位。

针对各单位档案工作中存在的问题，现提出如下对策：

一是实行档案责任人备案和责任追究制度，明确各级单位档案工作职责和任务，要以文件形式印发并落实。同时，对各级各单位档案责任人制定责任和任务清单，报送主管档案行政管理部门备案。

二是加强档案执法检查 and 业务指导

力度。各级档案行政管理部门要沉下身子，深入各立档单位，做好档案收集整理、保管、利用、移交等业务知识的系统培训，指导单位建立综合档案室，指导档案室完善档案保管“八防”设施，建立档案管理制度和册簿，不断把档案工作引向规范化、制度化管理。各档案行政管理部门要加大对档案执法检查力度，严肃查处档案违法行为。

三是落实档案工作“三查”制度。即一查档案制度的收集与整理；二查档案设施与保管；三查档案的移交与借阅。重点查档案工作人员变动时档案的移交是否到位，档案查借阅中借出的档案归还是否及时。

笔者建议，各单位应把本单位档案的“三查”工作列入议事日程，对违反规定的相关责任人作出严肃处理；制度化、长期化，做到定期定时全覆盖，才能起到明显效果。

（作者单位：定陶区人力资源和社会保障局）

工作研究



文化扶贫进村来

本报讯（通讯员 马欢 记者 刘卫国）“不忘初心、牢记使命”主题教育启动以来，在定陶区委“不忘初心、牢记使命”主题教育第三指导组的有力指导下，马集镇按照“不划阶段、不分环节”的要求，努力把学习教育、调查研究、检视问题、整改落实重点措施贯通起来，有机融合、统筹推进。

马集镇白菜园庄村村民王广民，儿子患有精神疾病，生活不能自理，儿媳撒下孩子与其子离婚，后孙子又查

马集镇：主题教育坚持问题导向

出患星形细胞瘤，手术治疗花费了十余万元，因病致贫。马集镇党委政府帮助王广民与其子家办理了低保，识别为建档立卡贫困户，办理民政救助5000元，同时积极募捐，寻求社会帮助，并帮助他承包扶贫大棚，缓解了家



科技创新助力企业产能提升

11月25日，定陶区润鑫化工产业园，菏泽润鑫化工公司9-羟基AD生产车间，火花飞溅，施工人员正在对一次萃取罐进行改造焊接。“改造后，企业产能将提升一倍！”技术人员告诉记者。

十几年前，菏泽润鑫化工公司还仅仅是一家小作坊式企业，依靠不断科技创新，现在已成为国内生产甾体激素4-AD、A-3、ADD和9-羟基AD四大母核的最大企业，年纳税过亿元，是我市第一家A股上市的本土企业；被评为山东省高新技术企业。

据悉，润鑫化工产业园投资1.5亿元，建成或即将建成企业科技研发中心5个，其中企业集团本部2个，沈阳1个，上海1个，美国纽约筹建1个。

记者 刘卫国 通讯员 吴颖 张琳琳 摄

日前，定陶区文化馆人员在仿山镇高河村文化广场传教舞蹈动作。为推进乡村文化振兴，改造提升文化贫困村，定陶区仿山镇文化站专程从区文化馆请来3名舞蹈教师分别对辖区内文化薄弱村群众传授新型时尚现代舞《火火家乡菏泽》《感到幸福你就拍拍手》，多角度、全方位为村级文化骨干进行技术指导，较好地激发起薄弱村群众喜爱文化、倡导文化、倾情文化的热情。

通讯员 刘玉江 记者 刘卫国 摄



大部分。脱贫后，王广民不忘党恩，带动王庄其他贫困户一起脱贫致富。

镇党委政府坚持把学习教育贯穿始终，发放学习资料2000余份、学习笔记本1900余本、宣传彩页1000余份，组织副科级以上干部、村党支部书记分2批次赴浙江湖州学习；举办2期全镇村“两委”培训班；把开展主题教育贯彻落实中央、省市区委工作安排，以及推动本镇中心工作深度融合，防止“两张皮”。

国璟府感恩回报老客户

本报讯（通讯员 齐泽）11月23至24日，菏泽国璟府营销中心举行了感恩回馈客户活动，华为mate30手机、万元现金红包、时尚暖手宝、百元超市购物卡……项目方准备了众多奖品来回馈新老客户。

“在利润面前，我们始终选择的是业主居住的舒适度。”项目负责人介绍，相较于常见的3.5高容积率，国璟府洋房有着较低的容积率，低公摊充分保障业主

得房率与空间使用率，这也是为什么国璟府120平方米洋房要比其他楼盘高层135平方米套内面积更大。此外，国璟府还尊享17班知名幼儿园、36班公立小学、山东师范大学附属中学等优质教育资源。

据悉，根据《国家标准城市居住区规划设计规范》，两栋楼间距不小于前楼高度的1.2倍计算，国璟府洋房楼高约26.1

米左右，按照规定楼间距约31米即可，但国璟府的楼间距已达45米+的宽度，超出国家规定的约30%。国璟府将业主的居住舒适度放在首位，同步世界的建筑理念以超宽楼间距打造低密度的人居森态社区，充分保持室内采光，呈现视野前后无遮挡，南北皆通透的人居效果，使空气得以南北对流、提升采光面与通风性。

本报讯（记者 崔俊凤）11月30日上午，龙翔·中央檀府景观园林示范区即将举行盛大开放仪式。

近日，记者来到中央檀府项目中心，首先映入眼帘的是一座座阔豪华的大门。这座大门宽38.5米，高13.8米，采用5吨纯铜锻造，是目前菏泽最大、最气派的大门。穿过大门进入示范区，其内景色移步即易景，美不胜收，处处彰显中国传统文化底蕴，堪称“山水大宅、文人御院”的典范。

龙翔·中央檀府景观园林示范区占地面积约15000平方米，采用新中式皇家园林风格，布局讲究，豪华大气，充满人文气息。景观示范区是由龙翔控股集团斥资5000余万元精心打造，是龙翔·中央檀府园林景观的重要组成部分。

龙翔·中央檀府景观样板示范区即将开放

据了解，开放活动以“回归汉唐礼仪”为主题，展示中国传统文化的魅力。同时，为配合景观园林示范区开放，中央檀府引入近百只萌宠在园内展览，羊驼、浣熊、孔雀等动物将在本次活动中展现。更有欢乐无限的马戏团表演，山羊走钢丝、猴子踩高跷、黑熊跳马等精彩表演。为了迎接即将到来的鼠年，中央檀府还特意准备了萌鼠冒险岛，为前来游玩的孩子们提供游乐场所。本次活动将持续至12月15日。

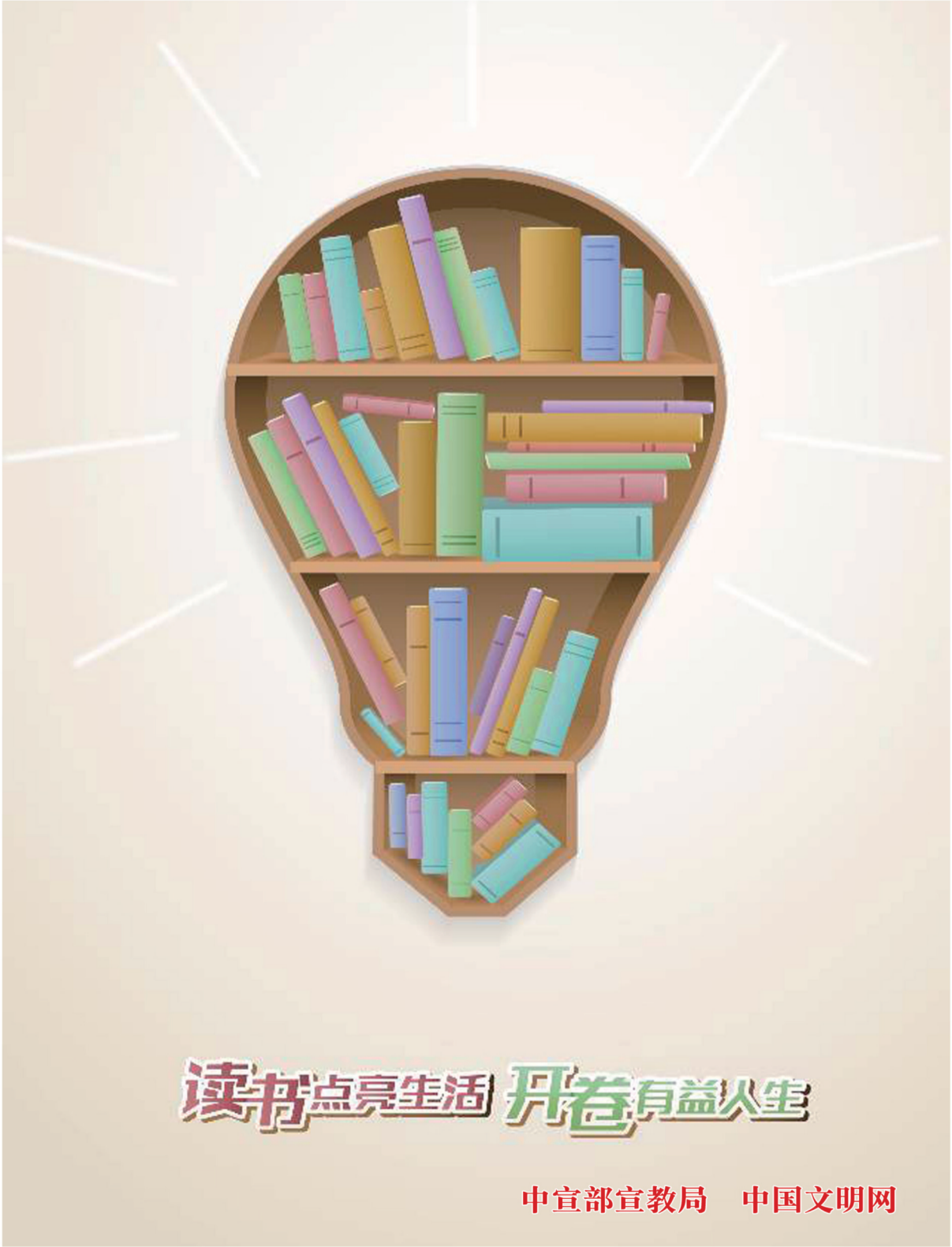


▲11月23日一早，由顶级超跑、豪华双层巴士和国际超模组成的强大车队阵容集结中北新都心·新界商业广场营销中心，共同开启畅游菏泽全城之旅。车队所到处无不人头攒动，国际超模们时而在车上举牌微笑，时而下车在人群中快闪，围观人群纷纷拿出手机拍摄，感受菏泽这难得一见的炫酷场景。据悉，此次中北新都心·新界商业广场超跑巡游不仅为菏泽市民带来一场视觉盛宴，也正式拉开了新界商业广场的序幕。

通讯员 启元 摄



讲文明 树新风 公益广告



中宣部宣教局 中国文明网