

魏牌坊：沉重的孝义文化瑰宝



单县孝义文化的经典遗产——魏牌坊

魏牌坊，顾名思义，为魏氏而立的“标榜建筑物”，单县境内现遗存三大牌坊之一，位于单县县城东部李田楼镇的魏牌坊村。

初识魏牌坊，人们第一印象就是不如城区牌坊街的百寿坊、百狮坊那样精湛和大器，百寿坊、百狮坊也称朱家牌坊、张家牌坊，分别修建于清乾隆三十年(公元1765年)、乾隆四十三年(公元1778年)，皆为节孝坊，是我国透雕工艺的代表之作，

而魏牌坊呈现的是浮雕工艺，三坊工艺手法不尽然，但异曲同工之妙令人称奇，立坊之意震撼人心。

在几位魏姓老者的带领下，笔者来到村东北角的“魏氏家祠”旁，见到了“土埋半身”“风蚀残年”的魏牌坊。该牌坊高约10米、宽约5米，四柱三廊，双狮瞪目而卧，通体飞凤祥云，为清代浮雕代表之作。

牌坊中额刻有“旌表儒童魏君佑妻杨氏”，左右中额还分别刻有“饮冰茹雪”“模

古范今”，立于“大清康熙六十年(公元1721年)五月”。年逾古稀的魏淑运老人说，魏氏族谱记载，此牌坊为魏氏十一世魏廷诚、魏廷敬、魏廷恕三兄弟为祖母杨氏而立，距今已有298年了，比著名的百寿坊、百狮坊还分别早44年、57年。

据传说，魏君佑之妻杨氏年轻守寡，孝老养幼，为“‘感动单县’的最早之模范”。作为乡绅庄主的魏氏三兄弟与单县官吏沟通，上呈山东巡抚，禀奏康熙皇帝，得以“准表”圣旨，特立坊“旌表”祖母孝道。

原县史志办主任惠正法介绍说，宋至明清尤其重视节孝，家族中出了节妇孝子，是全家族的荣耀。立坊是我国古代统治者倡树德行的一种方式。历代王朝对所谓义夫、节妇、孝子、贤人、隐士等大加推崇，往往由地方官申报朝廷，获准后赐以匾额，由官府修建石坊，以彰显其名声气节。

魏牌坊殃于“文革”浩劫，上顶被严重破坏，部分“部件”现散落于魏氏家祠园内的杂草丛中。魏淑运说，就在不久

前，家祠东北角的水塔倒塌，窃窃者顺着缝隙而入，盗走了珍贵的立碑“圣旨匾额”。

“多年来，我们魏氏家族想集资重修牌坊，但一直未能如愿。”魏淑运老人无不遗憾地说。

魏牌坊是单县孝义文化的经典遗产。单县文化遗产保护者认为，目前通过县城老城区保护和开发项目建设，百寿坊、百狮坊已经得到了较好的保护，作为较之更“珍贵”的魏牌坊应该给予保护。有人建议把魏牌坊“解体”迁至正在建设的牌坊广场，“合体”后立于百寿坊、百狮坊一旁，三坊相映，定会蔚为大观。村民魏淑俊则希望政府和魏氏家族联手就地修复保护魏牌坊。

结束采访时，笔者仍未见到《魏氏族谱》。魏淑运说：“现存最早的族谱为民国年间所续，之前有关立坊的记载或许湮灭。魏族后世应继承和发扬先辈孝老敬亲的思想品德，为构建和谐社会做出应有的贡献。”

文/图 通讯员 刘厚琨



科考『怨夫』黄巢

谢卫东

据史籍记载，唐末的科考极端腐败，宫廷作弊肆无忌惮，考官公然索贿受贿，致使贤愚颠倒，天下无公。再加上每次科考只录取进士二三十人，致使许多有识“学霸”不得入闱，因而考出了许多怒气冲天的“落第怨夫”。黄巢“屡试不第，遂为盗”(见《资治通鉴》)。敬翔、李振也因“举进士不第”参加了黄巢起义，而后依附于军阀朱温，“以倾大唐”。敬翔还当了后梁的宰相。他支持朱温“囚天子以令诸侯”，先后囚禁了唐昭宗及其儿子哀帝，并将其残忍谋杀。他还辅佐朱温登上了后梁皇帝位，终于推翻了大唐帝国，彻底泄尽了满腹怨气。

黄巢是曹州冤句人(今菏泽市西南饿虎庄村)。他作为曹州举人，曾多次赴长安参加国家级科举考试。本来有状元之才，他却因科考舞弊，屡屡落第不中。为此，他写诗曰：“待到秋来九月八，我花开后百花杀。冲天香阵透长安，满城尽带黄金甲。”该诗被选入《全唐诗》，吐露着一种“冲天杀气”。在《全唐诗》中，黄巢的诗作只有三首。而在民间传说中，黄巢的诗作则有很多首。例如，传说他在最后一次考试未中，躺在旅店蒙头大睡了三天三夜。醒来后一只公鸡对着他鸣叫。他有感而发，作诗道：“金鸡唱满楼，黄巢若有三千卒，敢夺皇家四百州。”当时，唐朝辖全国418州，其节度使各自为政，势如一盘散沙。

据《资治通鉴》记载，王仙芝起义军攻陷曹濮两州之时，“冤句人黄巢亦聚众数千人应仙芝。巢少与仙芝皆以聚私盐为事。巢善骑射，喜任侠，粗涉书传，屡举进士不第，遂为盗，与仙芝攻剽州县，横行山东。民之困于重敛者争归之，数月之间，众至数万。”黄巢对各州实行各个击破，势如破竹，所向披靡，从黄河打到珠江，五年间纵横十一个省。东都洛阳和唐都长安，都不打自降。黄巢也在长安称帝，建立了大齐政权。由于唐僖宗纠集各藩镇唐军对黄巢反扑，加之朱温等起义将领降唐，致使起义最终失败。官方史籍均称，黄巢战败后，自杀于泰山狼虎谷。

也有人论证，黄巢兵败并未自杀，而是潜于空门，修成了一位高僧，有诗为证曰：“记得当年草上飞，铁衣著尽著僧衣，天津桥上无人识，独依栏杆看落晖。”如今，中国有三个黄巢墓，分别在泰山狼虎谷、四川成都和宁波雪窦山。黄巢、王仙芝两人的尊名，都曾见诸《毛泽东选集》，这两位菏泽籍英雄，值得我们菏泽人引以为豪。



民间故事



儿歌曰：俺有扁担，两头圆弯，圆弯好看，串乡赶店，赶店磨脚，劈柴打楔，打楔劈啥，榆木疙瘩，疙瘩难劈，把劲使足，使足不难，给钱两元，两元不多，给个窝窝，窝窝真香，吃了一筐，一筐吃饱，工钱拉倒，拉倒回家，两手抓瞎，抓瞎难看，媳妇埋怨，埋怨生气，生气放屁，放屁径冲冲，冲得媳妇光发烧。

柴米油盐酱醋茶，解决烧柴问题也是生活的一个重要部分。农家常有自己劈不开的榆木、槐木等老树疙瘩，这些树疙瘩奇形怪状，质地坚韧，扔了可惜，不扔吧，横七竖八的占地方，也没法烧锅，因此，农村就诞生了

一个特殊营生，专门以劈柴为职业的劈柴挑子。

劈柴挑子师傅都有一副好工具，斧钺锤锯，样样齐全，一堆奇形怪状的疙瘩头，经过师傅的调理，三下五除二，顿时变成码放得整齐的柴火堆，烧起来方便，看着也舒服。

挑劈柴挑子的师傅看上去长得粗粗笨笨，没有多少文化，但他们都极有眼力，树根树墩材质致密，盘根错节，不好分解。看准纹理，找准着手点最是关键，不然，即便你费九牛二虎之力，也不见得有效果。

劈柴师傅的收入不高，按他们自己的话说，也就是讨饭的手艺。有时挣个



三块两块，有时也就挣碗饭吃，“文革”期间因名之曰“资本主义的尾巴”给割掉了。

世界万事万物，错综复杂，但都有关

键的节点所在，找准节点问题才会迎刃而解。普普通通的活儿，不但需要力气，更考验一个人的智慧。

文/丁明烽 画/王世会

曹州古城垣的变迁

邓文献

城逃跑，日本占领菏泽，屯兵文庙，烧杀抢掠。1945年日本投降，汉奸城防司令王文宪拒降，八路军攻城，用炸药把南城门炸开，攻入城中，全歼汉奸兵，菏泽第一次解放。1946年，国民党军队大举进攻解放区，八路军主动撤离，菏泽被国民党军队占领，城防司令张奎生强征民工，对城墙又进行加固，外加木桩栅栏和铁丝网，同时四关又加筑城厢，并设炮台和机枪孔。1948年，济南府解放，菏泽国民党守军闻风丧胆，冒雨弃城，仓皇逃遁，菏泽第二次解放。新中国成立后，政

府为了城市建设，道路通行，把部分城墙段和门楼拆除，此后整个城墙砌砖被拆掉，全部流落在民间院落，城垣成为废墟。上世纪六十年代初，园林处为了文物保护，开始在城垣遗址上植树造林，后来成为一条浓荫覆盖的绿化带。九十年代，在社会改革大潮冲击下，一度对古城开发，使城垣遗址遭遇部分毁损。1984年，在南城墙中段(解放街到广福街)，建起菏泽“儿童公园”，部分

周釐王二年(公元前680)的初夏，在今成武县城区西北一里的地方，人欢马嘶、军旗猎猎。晴空下，几万名军容严整的士兵在一座高大的土堰堆旁扎下了营。在土丘上临时搭建起来的军帐前，封地在今单县一带的单伯，向军帐里的诸侯献上了几只毛色乌黑、铁爪钢喙的雄鸡，这就是本地的特产——斗鸡。随着一声令下，两只雄鸡在帐篷前各展绝技，闪展腾挪、蹬啄挠扭，争斗在一起。一时间，让观看的诸侯们禁不住哈哈大笑。带领几位诸侯来到此地的，就是春秋五霸之首的齐桓公。

《左传》记载：“(庄公)十四年春，诸侯伐宋，齐请师于周。夏，单伯会之，取成于宋而还。”清道光《城武县志》记载：“斗鸡台在文亭山后……齐桓公以宋背北杏之会，搂诸侯伐宋，单伯会之，取成于宋北境，时斗鸡其上。”由此，这个高土台就被叫作了斗鸡台，也为成武流传下来了斗鸡的民俗。古往今来，这里也成为不少文人墨客游览凭吊、踏春怀古的好去处。不知什么朝代，一位精通音律的文人在登临斗鸡台后，兴之所至，有感而发，专门为斗鸡台谱写了一首名为《斗鸡台怀古》的古曲，此曲共分曲头、怀古、曲尾三大部分，其中怀古部分又分演兵、破阵、祝捷三个曲段。此曲曲调高亢明快、优美苍凉、欢快清爽，历代流传不衰，给人以美的享受。考鲁西南有记载的二百多个堰堆，因有深厚的历史文化而被谱曲流传后世的，仅此一处。

班固《汉书·高帝纪》载：公元前195年11月，刘邦在驻蹕斗鸡台前的文亭山时，见斗鸡台上宽阔干净、芳草如茵，于是，将行帐设在了斗鸡台东的一个突出台地上，并在台西设立了瞭望警戒哨。刘邦走后，人们将刘邦休息时的土台称为“卧龙台”，士兵放哨警戒的土台称为“瞭望台”。

东汉建宁元年(公元168年)五月，八十岁的竹邑侯相张寿去世，葬于斗鸡台。竹邑侯国于东汉永初六年(公元112年)置国，皇帝封江陵王刘恭儿子刘阿奴为竹邑侯，国都在今安徽滁溪县赵集孤山。张寿在竹邑侯国为相时，政声显著，赢得了官民的一致称赞。据说，才女蔡文姬的父亲蔡邕亲自为张寿题写了墓碑，此碑书体为汉隶，结字方整，笔势生动，多用方笔，书风淳古老健，典雅大方，观后令人神往。该碑是菏泽市发现最早的汉碑，有重要的书法艺术研究价值，不少金石学家和书法家对它推崇备至，北宋大文豪欧阳修将此碑收入其著作《集古录》。此碑自刻成以来，到碑下拓字者不乏其人。可惜的是，经过千年的风云，此碑上原有的542字仅存了180字。清乾隆五十六年(公元1791)，城武知县林绍龙多方查找到了此碑，并移置到县孔庙内加以保护，解放后，存放于成武县博物馆，被列为国家珍贵历史文物。

1946年10月份，成武县我党第三区委工作组成员在荷村集开展工作时，被敌人围困在地道里，全部壮烈牺牲，1948年，三区委和当地人民在烈士牺牲地树立了一通高三米的“烈士纪念碑”。1964年，斗鸡台和文亭山被开辟为县烈士陵园，1969年，这块“烈士纪念碑”移入县烈士陵园，树立在斗鸡台的最高处，斗鸡台的下方现为烈士墓区，青松翠柏中安睡着抗日战争以来成武籍和牺牲在成武的烈士。

● 菏泽地名前世今生 ●

斗

鸡

台

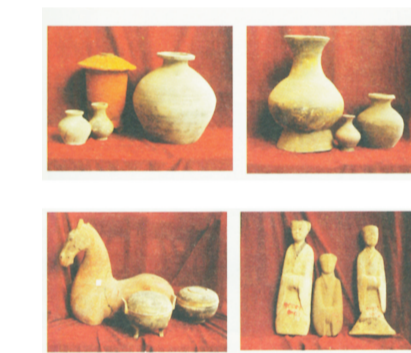
窰 垸 堆

窰垸堆是新石器时代至商代的文化遗产。遗址位于东明县陆圈镇杨楼行政村东北800米，西北距东明县城18公里，南距七里河1500米，北距贾河2000米，东500米与牡丹区地界接壤。1992年，被山东省人民政府公布为第二批省级文物保护单位。

清代其上曾建有小庙，故又称窰庄祖坟地。该遗址1963年被发现，1976年菏泽地区文物工作队组织试掘。经铲探得知：遗址南北95.2米，东西85米，面积8092平方米。

现存窰堆南北76米，东西52米。垸堆平面呈椭圆形，略高于四周地表，保存基本完好。出土的新石器时代的遗物以灰陶占优势，红陶、黑陶有一定数量，器表有绳纹、篮纹纹饰，器型有陶罐、甬形鼎足、石罐、器盖、釜、鬲(léi)、陶纺轮；商代有夹砂粗绳纹袋状鬲足、夹砂细砂红陶罐、夹砂细砂灰陶缶、甗(yān)、罐、盆、尊、泥质灰陶缸；汉代有泥质细绳纹陶片。

东明位于河南、山东交界地带，黄



窰垸堆遗址出土的陶器

河在此不断造成“十年河东，十年河西”的局面，故窰垸堆遗址试掘出土器物的器形、纹饰、风格受到两省龙山文化的影响，既有河南安阳小屯商代遗存的绳纹、方格纹等纹饰，又有梁山青垸堆遗址出土的折肩直腹器物的器形，具有地方独特的风格，为研究山东龙山文化和河南龙山文化提供了珍贵的实物资料。

市委党史研究院 供稿



探秘鲁西南 垸堆文化

楼、音乐喷泉、雕塑等。今设置老化、破损严重，已成为停车场，最近要提升改造，正在施工中。

新世紀到来，古城垣其他段落，又有各处出现雨水冲刷、人为盗挖侵占、树木损坏、垃圾堆放、护城河水污染等现象，周边环境严重恶化。2004年，市政府审时度势，决定对城墙遗址实施保护措施，由苏州园林设计，以遗留下的老城墙和护城河为基础，建设为“环城公园”，整体

一景，处处不同，彰显了古曹州的历史风貌。还有多处景观步道，可曲径通幽；多处栈桥和亲水平台，可观莲垂钓。同时还多处栽植花木，引进多种名贵树种，诸如女贞、广玉兰、樱花、海棠、雪松等。现已成为菏泽古城的景观带，是市民休闲娱乐、健身锻炼的好去处，广大群众无不拍手称快，胜赞政府这一民生工程。

曹州古城垣承载着丰富的菏泽历史文化，近期菏泽市政府又决定，筹资130亿，为古城进一步开发和保护进行新一轮的规划和建设，以实现古城复兴，传承古城文化，并且“统筹建筑风格，优化景观设计，使古城更具特色，更具活力，也更宜人”。据多家媒体透露，设计方案已公布，已确定了城墙遗址保护边界，环城公园大堤上也要复建曹州古城墙，设计效果图也已公布，有四个城门楼和瓮城广场，四个角楼。城墙规格有两个方案(待定)，高为10米，底宽为16米(或12米)，顶宽为14米(或10米)，上为市民景观步道，墙体为内空，两层商业通道，一层高6米，二层高4米。内侧设商业门面和步行街。据市自然资源和规划局有关负责人介绍，古城墙设计“遵循自然规律，植根文化内涵，突出人性设计，强调旅游资源结合，能体味菏泽特有的历史文化”。“天波门”，旁有庄子“文柱”，赋予了丰富的文化内涵。二十四座亭廊轩榭，皆按古建筑艺术手法，用料和构造讲究，一处