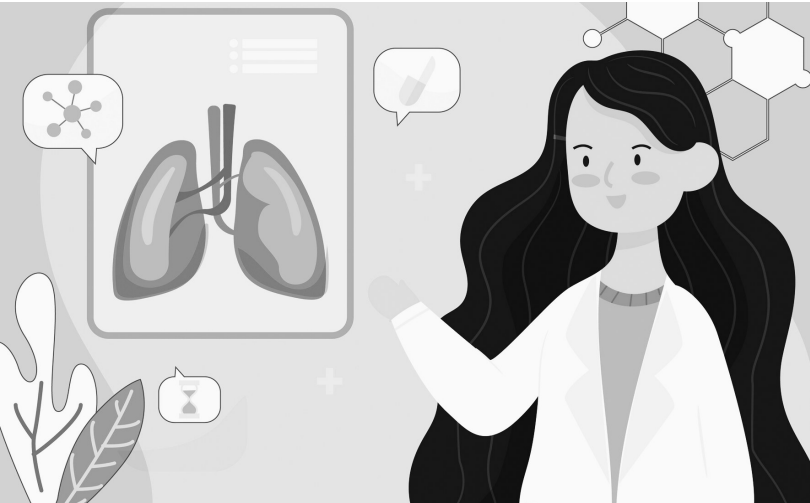


远离结核 共享健康



肺结核是严重危害健康的慢性传染病,被列为我国重大传染病之一,因结核病一时半会危及不到生命,所以日常生活中很容易被忽视,错过早期治疗而加重病情。市疾病预防控制中心主任医师陈秀英提醒大家,要提高结核病防治意识,做到防患于未然。

据陈秀英介绍,结核病又叫“痨病”,由结核杆菌引起,可侵害人体任何器官,但主要侵害肺部,发生肺结核。该病主要通过呼吸道传播,病人通过咳嗽、咳痰、打喷嚏将结核菌播散到空气中,健康人吸入带有结核菌的飞沫即可能受到感染。肺结核的常见症状是咳嗽、咳痰,如果持续2周以上,要高度怀疑得了肺结核,应及时到定点医院就诊。此外肺结核还会伴有痰中带血、低烧、夜间出汗、午后发热、胸痛、疲乏无力、体重减轻、呼吸困难等症状。

预防肺结核要从控制传染源、切断传

预防疾病 共享健康

市疾病预防控制中心

传染病防控咨询电话:5315138、5316867 艾滋病咨询电话:5380196



3月15日,市疾病预防控制中心联合市传染病医院、市防痨协会、九三学社菏泽市委在高新区龙腾社区开展“防治结核”宣传义诊活动,普及结核病防治知识,引导群众科学了解自己的身体健康状况;养成良好的个人卫生、生活习惯;保持好环境卫生,不随地吐痰;加强体育锻炼,规律作息,注意饮食营养,保持健康心理,增强机体抵抗力。

据了解,今年3月24日是第27个“世界防治结核病日”,今年的宣传主题是“生命至上 全民行动 共享健康 终结结核”。

记者 马琳 摄

疫情防控 知多一点

《新型冠状病毒肺炎诊疗方案(试行第九版)》发布

轻型病例将实行集中隔离管理

增加抗原检测、轻型病例实行集中隔离管理、加强中医非药物疗法应用……近日,国家卫生健康委发布《新型冠状病毒肺炎诊疗方案(试行第九版)》,根据德尔塔、奥密克戎等变异毒株传播特点和病例特征,就新冠肺炎医疗救治工作进行了系列修订。

当前,新型冠状病毒肺炎疫情仍在世界范围内持续流行,奥密克戎(Omicron)毒株已取代德尔塔(Delta)毒株成为主要流行株,新型冠状病毒肺炎患者临床表现呈现新的特点,且针对新型冠状病毒肺炎治疗的新药物已相继上市,治疗经验和治疗手段进一步丰富。为进一步科学、规范做好新型冠状病毒肺炎诊疗工作,《新型冠状病毒肺炎诊疗方案(试行第九版)》主要从五方面进行修订:

一是优化病例发现和报告程序。在核酸检测基础上,增加抗原检测作为补充,进一步提高病例早发现能力。同时提高疑似病例诊断或排除效率,要求疑似病例或抗原检测结果为阳性者,立即进行核酸检测或闭环转运至有条件的上级医疗机构进行核酸检测。核酸检测结果为阳性者,进行集中隔离管理或送至定点医院治疗,并按照规定进行网络直报。

二是对病例实施分类收治。根据各地反映的“奥密克戎变异毒株患者以无症状感染者和轻型病例为主,大多不需要过多治疗,全部收治到定点医院会占用大量医疗资源”等意见,进一步完善了病例分类收治措施:

1.轻型病例实行集中隔离管理,相关集中隔离场所不能同时隔离入境人员、密切接触者等人群。隔离管理期间应做好对症治疗和病情监测,如病情加重,应转至定点医院治疗。

2.普通型、重型、危重型病例和有重症高危因素的病例应在定点医院集中治疗,其中重型、危重型病例应当尽早收入ICU治疗,有高危因素且有重症倾向的患者也宜收入ICU治疗。

三是进一步规范抗病毒治疗。将国家药监局批准的两种特异性抗新冠病毒药物写入诊疗方案,即:PF-07321332/利托那韦片(Paxlovid)和国产单克隆抗体(安巴韦单抗/罗米司韦单抗注射液)。

四是对中医治疗内容进行了修订完善。结合各地临床救治经验,加强中医非药物疗法应用,增加了针灸治疗内容;结合儿童患者特点,增加儿童中医治疗相关内容。

五是调整解除隔离管理、出院标准以及解除隔离管理、出院后注意事项。国内有关研究显示,处于恢复期的感染者在核酸Ct值≥35时,样本中未能分离出病毒,密切接触者未发现被感染的情况。据此,新版诊疗方案将解除隔离管理及出院标准中的“连续两次呼吸道标本核酸检测阴性(采样时间至少间隔24小时)”修改为“连续两次新型冠状病毒核酸检测N基因和ORF基因Ct值均≥35(荧光定量PCR方法,界限值为40,采样时间至少间隔24小时),或连续两次新型冠状病毒核酸检测阴性(荧光定量PCR方法,界限值低于35,采样时间至少间隔24小时)”。将“出院后继续进行14天隔离管理和健康状况监测”修改为“解除隔离管理或出院后继续进行7天居家健康监测”。

张文婷

核酸检测中,如何做好个人防护



当前,新冠疫情防控形势不容乐观,时常出现区域性的大规模核酸检测,在参与大规模核酸检测过程中,个人应如何做好相关防护呢? 3月15日,记者就相关问题采访了市疾病预防控制中心副主任、主任医师孙秀华。

据孙秀华介绍,进行核酸采样时,要遵守相关防护要求,避免扎堆聚集,坚持全程规范佩戴口罩,在做好自身防护的同时,履行对他人和社会的健康责任。大规模核酸检测,因存在人群聚集等情况,在采集前、采集中、采集后务必要做好以下几点:

采集前,要尽量预登记信息,按规定时间前往核酸检测点;多准备几个备用口罩,注意及时更换。采集鼻咽拭子前,被检测者应告知采集人员是否有相关既往病史或相关事项,例如:鼻腔手术史、鼻中隔弯曲、血液病、咽喉病,或服用抗凝药物相关危险因素;为了避免呕吐等情况,采样前2小时请勿进食;采集前30分钟请勿吸烟、喝酒、嚼口香糖等。

采集中,排队过程中全程规范佩戴口罩;听从现场工作人员安排,不聚集、不交谈,保持一米以上安全距离;临近检查时减少吞咽,不做清嗓子的动作;口咽拭子检测时,头后仰,要张口发出“啊……”的音。采样后应立即戴回口罩;采样过程中如出现不适,想要咳嗽、打喷嚏时,就使用纸巾或手肘遮掩;检测过程中不要触碰检测台等物品及采集人员防护服,也不要将任何物品放在采样台上。

采样后,应注意手卫生,有条件者用消毒纸巾、免洗手消毒液擦拭双手,戴上备用口罩,将废弃口罩投到指定的医用垃圾袋。完成采样后立即离开采样点,不要停留、询问或交谈。尽量不乘坐交通工具,可步行或骑行。

孙秀华告诉记者,在工作人员规范操作、人人戴好口罩、保持安全距离、户外空气流通的情况下,大规模核酸检测中交叉感染的风险很低,大家不用过度担心。

记者 马琳

如何甄别、预防奥密克戎

近期国内多地出现新冠肺炎疫情,这次引发疫情的毒株主要是奥密克戎变异株,3月15日,记者就相关问题,采访了市疾病预防控制中心副主任、主任医师孙秀华。

据孙秀华介绍,与其他新冠病毒毒株相比,奥密克戎变异株传染性更强,传播速度更快,症状相对较轻且不典型,因此在传播过程当中也更为隐匿,更容易造成个人感染和人群间的传播。研究表明,奥密克戎变异株在支气管中的感染和繁殖速度比德尔塔变异株以及新冠原始毒株快70倍,且隐匿性强。奥密克戎变异株感染者会出现发热、干咳、咽痛、腹泻等症状,因其症状与流感等呼吸道疾病有交叉,许多感染者较难识别,因此更易造成多点散发或集中暴发。这也是奥密克戎变异株的防范难点。一旦出现以上这些症状,要及时到正规医疗机构就诊,不可抱有侥幸心理。

接种新冠疫苗是疫情防控最经济有效的方式,全程接种并及时强化免疫,不仅有助于提升个体对新冠病毒的抵抗力,还有助于构筑群体免疫屏障,因此,符合强化免疫条件的或尚未完成全程接种的人员,需尽快完成接种。

重点区域和人群、特殊人群要加强核酸检测可有效阻断疫情传播,奥密克戎变异株不影响我国现有的核酸检测试剂的敏感性和特异性,目前核酸检测试剂仍能够有效检出奥密克戎变异株。

排队做核酸检测时请注意:全程佩戴口罩;与前后人员最少保持一米距离;提前扫码登记信息;看见棉签再张嘴,身体不要碰诊台;采样结束立即回家,不聚集;进屋前先全面消毒。

日常生活中,佩戴口罩、保持一米社交距离、注意个人卫生以及不聚集、不扎堆、非必要不出行,依然是做好个人防护的关键。

积极配合疫情随访,如实提供情况。为切实做好全省疫情防控工作,近期省委疫情防控指挥部启用了“山东省疫情防控随访热线(0531)88710000”,专门用于疫情防控涉疫风险人员的社会排查随访,以避免群众因电话陌生而拒接或不相信、不配合等情况,大家可以放心接听。乡镇(街道)工作人员、派出所(公安)民警、医疗卫生人员、村(居)干部、网格员等基层疫情防控随访人员将通过“(0531)88710000”专用号码联系涉疫风险人员。接到公安机关的疫情随访电话,应真实、准确报告相关信息,早一分钟排查,早一分钟排除隐患。确因特殊原因无法接听或漏接的,可以通过回拨(0531)88710000联系到随访工作人员。

值得注意的是,随访人员不会询问财产、银行卡号等与疫情防控不相关的内容。

记者 马琳

讲文明 树新风

菏泽市原创公益广告

众志成城 抗击疫情

出门戴口罩

勤洗手

保持空气流通

做好环境清理

创建全国文明城市 做遵德守礼菏泽人