

全市化工领域安全生产警示教育视频会议召开

强化底线思维和红线意识 坚决遏制各类安全生产事故发生

本报讯（记者 王振宇）11月23日，全市化工领域安全生产警示教育视频会议召开，进一步强化底线思维和红线意识，坚决遏制各类安全生产事故发生，确保岁末年初全市安全生产形势持续稳定。市委常委、常务副市长臧伟出席会议并讲话。

臧伟强调，要高度重视，充分认识当前全市安全生产形势的严峻性，深刻吸取近两年来化工领域安全生产事故教训，坚决防范遏制同类事故的发生。要分析原因，提升安全生产重视程度，提高从业人

员安全素质，加强安全监管力度，落实事故追责问责，切实从源头上消除盲区、堵塞漏洞。

臧伟要求，要强化措施，全面开展化工行业专项整治行动，持续深化违规电气焊专项整治，组织实施环保设施隐患排查，严格落实非法违法行为惩治措施，持续做好非法违法“小化工”排查清理，推动全市安全生产形势持续稳定。要全力抓好危化品领域冬季安全防范工作，加强隐患排查，落实防冻、防凝、防火、防爆、防泄漏等各项措施，严密防控季节性安全风险。

市社科院荣海生受邀到 中国社会科学院作学术讲座

本报讯（记者 马源劼）11月18日，市社会科学院院长荣海生应中国社会科学院农村发展研究所第三党支部邀请，到中国社会科学院作学术讲座，并进行座谈。

据了解，本次讲座主题为《打造黄河文化高地》，荣海生围绕黄河流域生态保护和高质量发展国家重大战略，从中华民族的母亲河、黄河文化高地的标准、汉文化的源头、黄河与齐鲁文化的辉煌等方面，同与会专家进行深入探讨和交流。大家一致认为，报告人作为来自黄

河岸边的基层社科工作者，有着丰富的黄河下游滩区生活工作经历，紧密联系实际讲述身边的黄河故事，内容新颖而鲜活，对研究黄河文化具有较强的启发作用。

据悉，荣海生现为市社会科学院院长、市政协提案委员会常委、国家图书馆文化宣讲导师。其从事社科工作30余年，对黄河流域文化进行了持续研究，承担了省及以上研究课题5项，先后发表学术论文、理论文章300余篇，出版专著6部。

东明县委编办：

创新举措支持县域人才高地建设

本报讯（记者 李保珠）今年以来，东明县委编办认真贯彻落实人才工作部署，积极履行人才工作成员单位职责，多措并举全面推进人才工作。

东明县委编办加强人才工作调研，结合党政机构改革、优编强基等工作，组织开展人才情况专题调研，全面掌握人才队伍现状，积极完善高层次人才编制管理办法，为高素质创新创业人才引进提供编制支持；科学制定编制使用计划，为满足部分机关单位对急需紧缺人才的需要，在深入调研的基础上，根据各部门单位上报的人才需求状况，编制

全年人才补充计划，并从年度编制使用计划中拿出一定数额，专项用于高学历人才引进；加大编制计划倾斜力度，在加强编制总量控制，规范编制使用管理的基础上，优先保证教育、卫生等民生保障事业发展，及时编制基层人才补充计划；有效整合机构编制资源，按照党政机构改革总体部署，根据改善民生和加强社会建设等重点领域专业人才队伍建设需要，合理调配编制资源，先后为社会工作部、财政局等部门调整优化机构编制事项，有效增强了县域发展活力。

曹县:社保服务暖人心 政策宣传零距离

本报讯（记者 都慧芳 通讯员 王俊清 王科）为深入推进社会保险宣传工作，切实将“社保政策进万家”与“我为群众办实事”落到实处，曹县各乡镇积极开展“社保服务进万家”宣传活动，把暖心服务送到群众家门口，实现与群众的“零距离”接触。

在魏湾镇活动现场，面对居民“我现在缴城乡居民养老保险，到60岁每个月能领多少养老金”的疑问，宣讲团队以通俗易懂的话语，对企业职工养老保险与城乡居民养老保险在参保条件、流程、缴费水平及年限对退休金的影响等方面进行耐心讲解。此举有效扫除了村民在社保政策上的认知盲区，积极引导村民早参保、长缴费，使其能早日尽享社会保险带来的福利，充分沐浴社会发展的阳光雨露。

大集镇孙庄村同样热闹非凡，社保工作人员通过悬挂横幅、发放宣传册等形式，向群众广泛普及社保政策，诸如灵活就业参保缴费方式、城乡居民养老保险的参保缴费细则与待遇标准，以及领取待遇资格认证等。现场专门设立咨询台，社保工作人员为群众提供一对一贴心服务，精准解答各类社保政策疑问。考虑到部分老年人在智能手机使用上的困难，尤其是社保待遇领取资格认证环节，工作人员现场手把手指导老人操作手机App，让社保业务办理步入“掌上办”时代，为老人提供了极大便利。

此次系列宣传活动，极大地提高了群众参保的积极性，通过面对面的深入交流，点对点的精准答疑，有效提升了广大群众的获得感、幸福感与安全感。

技能培训领航乡村振兴路

——市派鄆城县第一书记工作组广泛开展入村技能培训工作侧记

乡村振兴，技能先行。为进一步提高农村劳动力综合素质、增强技能本领，拓宽就业渠道，今年以来，市派鄆城县第一书记工作组多渠道、多形式组织开展入村技能培训，充分发掘劳动致富的内生动力，努力让农民群众学有所成、学有所用，为增收致富打下坚实的基础，助力乡村振兴。

市派鄆城县第一书记工作组分别在武安镇、郭屯镇、双桥镇等地，以返乡农民工、留守妇女等人群为重点，围绕家政服务、厨艺提升等实用技能开展培训，采取“理论教学+现场实操”的方式，向学员讲解营养餐面点制作、婴幼儿护理、老人病人护理等内容。

花卷、饺子、面包……日前，在武安镇河北王村，来自菏泽技师学院的老师正在进行面点培训。培训现场，老师仔细向学员讲

解食材配比、面点制作等注意事项，演示各类中式面点的制作方法。随后，指导大家进行现场制作，细心传授和面、擀皮、包馅、压型等动作要领，确保每位学员都能听懂、学会。

学员们纷纷表示：“这样的培训既接地气又实用，让我们在家门口就能免费学到一技之长，不仅多了一个就业渠道，还能为自家人制作糕点，希望以后多开展这样的活动。”

“一老一小”，一头连着“夕阳”，一头连着“朝阳”，系着关键少数，事关千家万户。养老护理员与育婴员的培训不仅解决了“一老一小”从业人员数量短缺问题，同时帮助妇女提升就业技能，引导更多女性实现就业创业。近日，市派鄆城县第一书记

工作组携手双桥镇政府、县妇联、县人社部门及阳光大姐专业培训机构，开展了为期5天的农村劳动力乡村振兴家政技能培训班。

“捏捏背、揉揉肚，宝宝健康长肉肉。”随着一声声温柔的“顺口溜”，培训拉开帷幕。课堂中，培训老师用仿真娃娃手把手向大家示范如何抱宝宝、换尿不湿，给宝宝进行盥洗、抚触等幼儿保健实操和育婴师日常工作，互动式教学营造了轻松愉快的学习氛围。

培训期间，培训老师采用理论与实践相结合的方式，从基础的体温测量、血压测量开始，到老人安全防护、出血压急救、急救护理，逐步向学员传授各类老人护理方式。学员们轮番上阵，相互听诊、测量血

压，通过不断地实践，逐步掌握了护理技巧。

“听说这次组织的技能培训有养老护理，我就赶紧报名了。家中老人前些年因病导致无法自由活动，虽护理了几年但感觉自己不专业，就想来系统地学习专业知识，能够更好地护理老人，感谢第一书记给我们提供了这样的培训机会。”学员李女士说。

培训只是起点，就业才是目标。市派鄆城县第一书记工作组将继续把“加强职业技能培训服务保障 大力培养农村技能人才”作为精准施策赋能乡村振兴和拓宽农户增收渠道的主要途径，充分发掘农户劳动致富的内生动力，实现农户技能就业创业，技能致富，技能增收，助力乡村振兴。

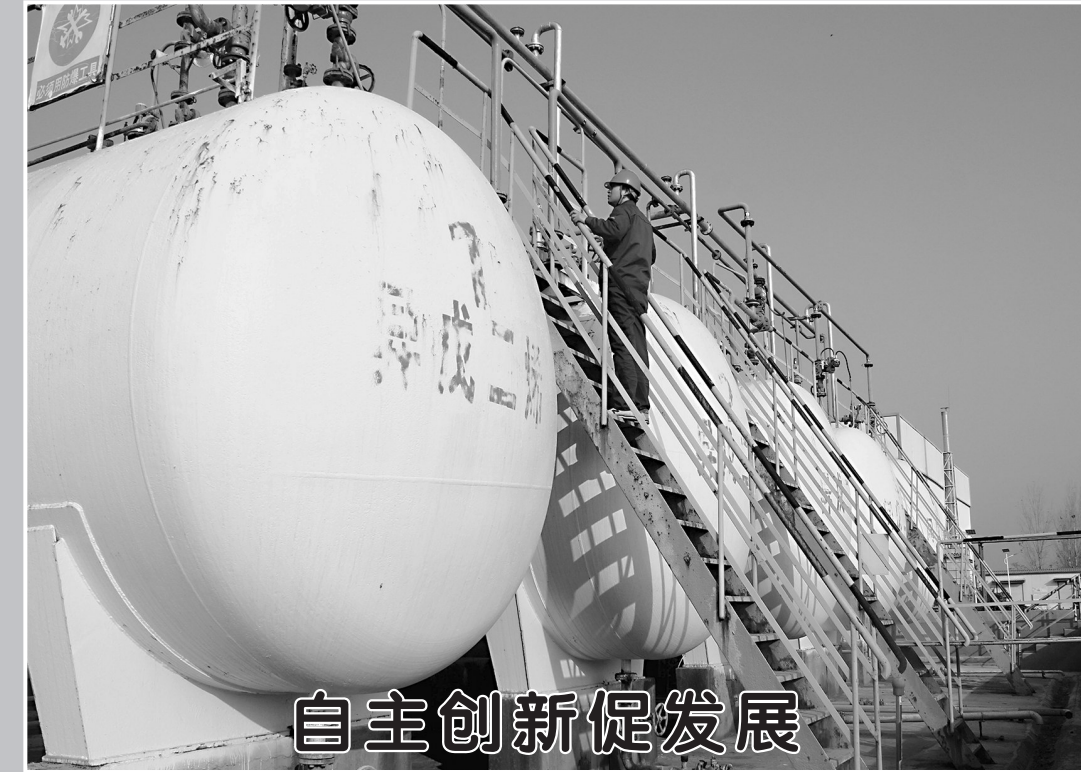
记者 王振宇



反季蔬菜助农增收

11月22日，在牡丹区李村镇黄河生态蔬菜种植基地，各类反季节蔬菜正“抢鲜”上市。近年来，牡丹区把发展设施农业作为拓宽增收渠道、增加农民收入的重要抓手，引导农户种植反季节蔬菜，促进农民增收致富。目前，全区蔬菜种植面积达40.6万亩，蔬菜总产值达36亿元。

记者 李若生 摄



自主创新促发展

11月20日，山东清洋新材料有限公司员工正在原料区巡检。清洋新材料位于鲁西新区，是一家集科研、生产、经营为一体的国家级高新技术企业，主要产品为甲基四氢苯酐和甲基六氢苯酐，产品可广泛应用于电子、风电、光伏等新能源高端领域。公司自主研发的4-甲基六氢苯酐以高纯度、色泽浅、低碘值的技术填补国内空白，多项项目成果已实现产业化。目前，公司年产值超过3亿元，产品成功打进日本、韩国、德国、俄罗斯等国外市场。

记者 马源劼 摄

在产品适配方面，工行菏泽分行坚持业务发展与风险防控并重，聚焦市场需求，推动普惠涉农信贷供给，深入乡村集市、合作社、农资点，为各类农村经营主体提供金融服务。该行依托种植e贷、富农快贷、退役军人创业贷等特色融资产品，广泛拓展客户，提升金融服务质量。

此外，工行菏泽分行还围绕小微企业、商户、农户三大板块，深入布局普惠金融。通过GBC+联动营销模式，以G端惠农惠民数据为源头，为上下游小微客群、农企、农户提供普惠融资服务。该行在全市开展“百亿助农贷动振兴”等专项活动，进一步拓展普惠金融的广度和深度。

入6823.8亿元，同比增长3.4%。截至10月末，全省金融机构本外币贷款余额149593.86亿元，增长9.2%。民营经济持续活跃。前10个月，规上民营企业增加值增长10.4%，高于全部规上工业增加值增速2.1个百分点。限额以上民营商贸单位零售额增长9.7%，高于全部限上零售额增速2.2个百分点。民营企业实现进出口20587亿元，增长4.1%，占全省进出口总额的74.6%。

民生保障扎实有效。前10个月，全省城镇新增就业114.0万人，同比增长3.4%。前10个月，全省CPI增长0.2%，与前三季度持平。民生投入力度加大。前10个月，电力、热力生产和供应业投资增长21.3%，教育投资增长9.5%。（孙源泽）

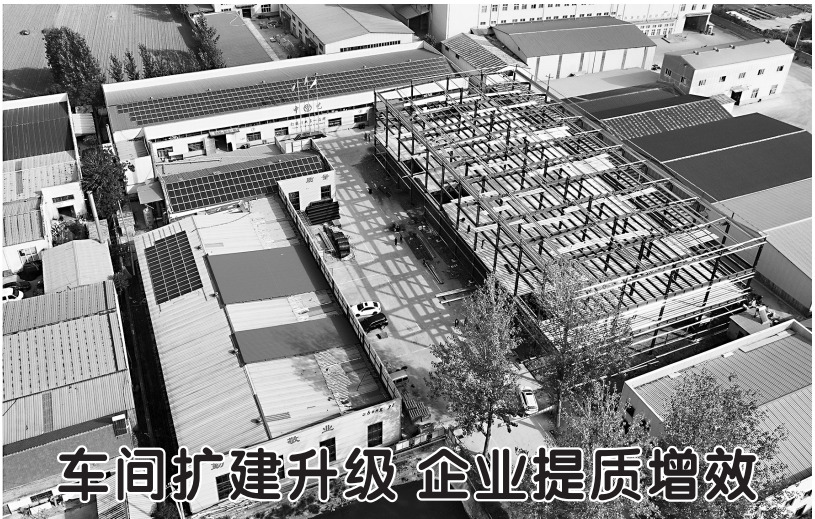
本报讯（记者 王瑞荣）工行菏泽分行积极响应省行金融服务乡村振兴工作推进会部署，将城乡联动战略与普惠金融紧密结合，借助省财政厅、省人力资源厅在菏泽市部分县区试点的惠民惠农财政补贴资金社保卡“一卡通”发放工作，工行菏泽分行利用其在G端的代发资格，深入打造GBC+场景，推动普惠业务高质量发展。

为确保政策有效落地，工行菏泽分行迅速成立联合专班，多部门协同工作，围绕惠民惠农“一卡通”开展联合服务项目，从资金拨付、发放激活、补贴发放到资金监管，全面提升GBC+服务质量。同时，该行定期召开专题会议，制定工作细则，并与市县两级政府及相关部门紧密合作，共同推进乡村振兴。

在产品适配方面，工行菏泽分行坚持业务发展与风险防控并重，聚焦市场需求，推动普惠涉农信贷供给，深入乡村集市、合作社、农资点，为各类农村经营主体提供金融服务。该行依托种植e贷、富农快贷、退役军人创业贷等特色融资产品，广泛拓展客户，提升金融服务质量。

此外，工行菏泽分行还围绕小微企业、商户、农户三大板块，深入布局普惠金融。通过GBC+联动营销模式，以G端惠农惠民数据为源头，为上下游小微客群、农企、农户提供普惠融资服务。该行在全市开展“百亿助农贷动振兴”等专项活动，进一步拓展普惠金融的广度和深度。

工行菏泽分行：推动惠民补贴 助力普惠金融



车间扩建升级 企业提质增效

近日，在曹县郑庄街道曹县中艺木业有限责任公司，新生产车间项目正在加速建设，预计一期年底完工。据了解，该企业主要生产高档草木制品，拥有木制包装盒、木制玩具、木雕雕刻工艺品、手工天然纤维编织品、木制环保餐具等12个系列2万个花色品种，主要利用跨境电商平台进行销售，产品远销欧美、东南亚、中东、拉美等地区。今年，为了扩大生产规模，该企业计划分三期建设三栋三层生产车间共计30000平方米。项目投产后，将增加更多就业岗位，助力企业提升产值。

记者 毛慎沛 摄