

# 让孩子在家门口“上好学”

## ——我市持续推进教育优质均衡发展纪实

日前,邮递员甜美的声音在东明县刘楼镇任庄村上空响起:“李正阳,你的北京大学录取通知书到了。”672分,北京大学法学院,这是一个少年用10余年时光写就的励志故事。

李正阳是我市被名校录取的优秀学子代表,今年我市有16人被清华大学和北京大学录取,创历史最佳。今年,我市本科上线总人数近3.9万人,预计录取3.2万人以上,比去年新增录取2000人。拔尖创新学生培养取得新突破,全省前10名1人,前100名2人,前150名4人,前200名6人,创新高考以来最佳。连续三年实现本科录取人数的重大突破,本科录取率三年(2022年、2023年、2024年)分别增长27.6%、11.1%、19.2%。看似一组简单的数字,但这些数字的背后,是菏泽教体人辛苦的付出。

近年来,在市委、市政府的坚强领导下,市教体局持续推进全市教育优质均衡发展战略,全市教体系统开拓创新,破解难题,奋起直追,教育质量方面取得了显著成效。

坚持把党的领导和党的建设贯穿到办学治校教书育人全过程。我市在全省率先实施中小学校党组织领导的校长负责制;在全省率先成立思政课教研室,全市中小学校配备思政课教师1万余名,建立35个思政课精品团队,开展了百名思政教师进校园宣讲活动,实现了初中高中全覆盖。让党员教师带动教师团队全心全意教书,让学生树立良好的世界观、人生观和价值观。

统筹各类优质教育资源均衡发展。目前全市学前教育普惠发展,普惠性资源覆盖率95.58%。促进义务教育优质均衡发展,我市实施强镇筑基行动,打造省级试点19个,市级试点镇52个;实施强校扩优行动,义务教育的集团化、联盟化覆盖率达到80%以上;实施强科培优行动,构建“特色学科+特色高中”模式。成立菏泽市特殊教育集团,推进特殊教育优质融合发展。创新打造市域现代职业教育体系新模式,成立一批产教融合共同体和产教联合体,新增“231”产业体系密切专业布点29个。

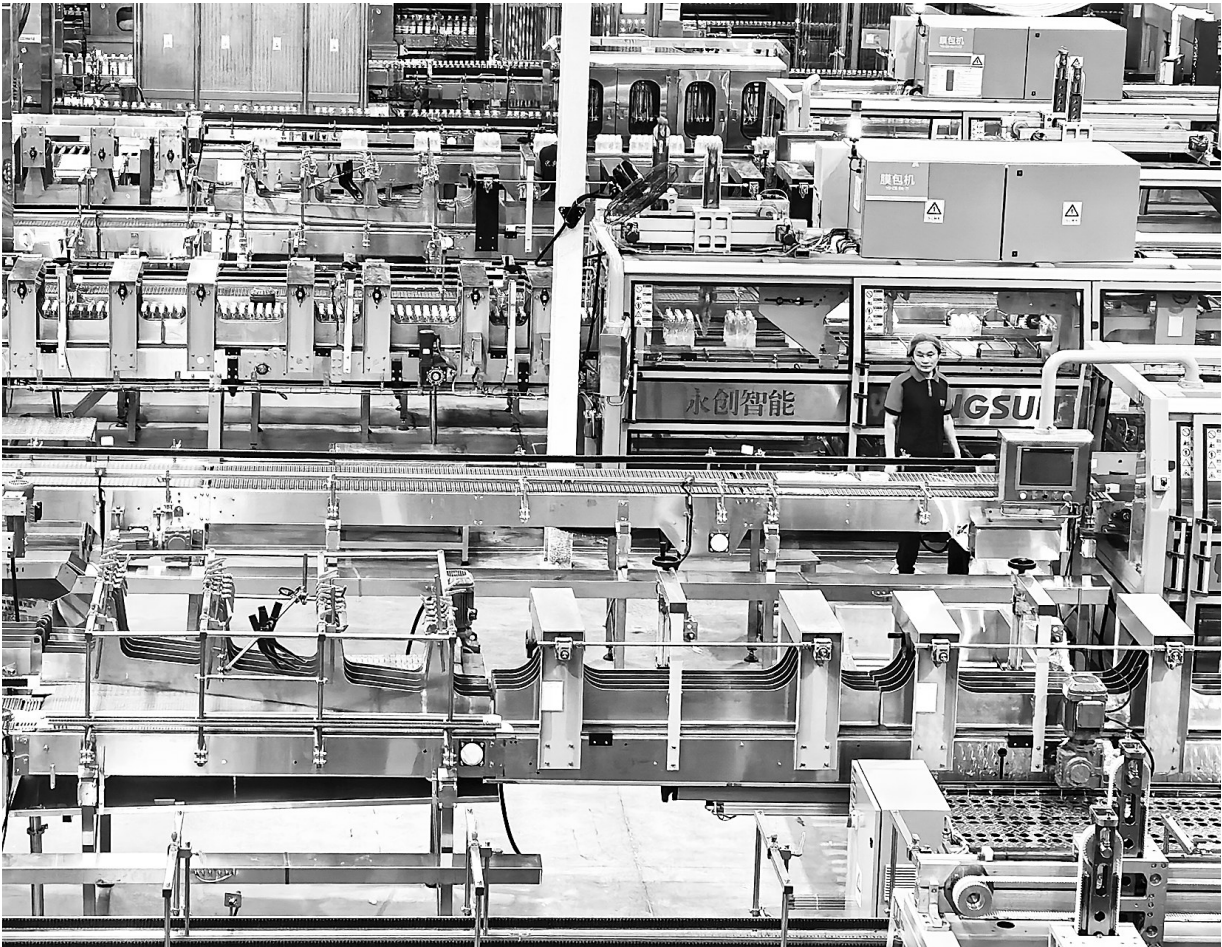
2025年,菏泽学院新获批新能源材料与器件、人工智能、智慧水利等5个本科专业,其中智慧水利专业填补了省内该领域的专业空白。菏泽医专新校区9月份启用,菏泽生物医药职业学院正在首批招生,高等教育短板得到弥补。

行走在绿水田野间,菏泽最美的是校园。2025年我市规划新建、改扩建中小学14所、幼儿园8所,目前中小学项目已开工8个、幼儿园项目已开工8个。其中,市直高中、市直初中及市一实小长江路校区、中山路校区项目正在建设中,市特教中心改扩建项目正在进行规划设计图审。我市持续加大教育投入,“十四五”以来,全市新建、改扩建中小学165所,增加学位17.6万个,实施义务教育薄改项目881个,全市农村中小学宽带薪入率达100%,这些项目的实施,有效缓解了“城镇挤、乡村弱”的问题。

补齐短板,增强发展内生动力。我市推进新一轮“三名”人选培养,持续培养菏泽名校校长人选30名,名师人选40名,名班主任人选60名。组织158名“三名”工程人员开展“名师送教下基层”活动,以学校“点餐”、名师授课的形式进行,提供精准化、点对点服务。编制发布2025年市级教育教学研究课题选题指南;组织26项省级课题开题论证及11项省级课题结题鉴定;加强710项市级、46项省级课题的过程性指导与培育(开题、中期);组织教师参与省级教改成果培育会、家庭教育培训等活动。2025年,全市公开招聘教师350人,引进高层次人才890人,安置公费师范生372名。

在“五育并举、科学评价”改革引领下,让孩子在家门口“上好学”的愿景逐渐成为现实。我市推动心理健康教育,改进学校体育工作、美育进校园;创建国家级、省级文明校园104所,全国中小学科学教育实验区1个、实验校3所。2024年,市体育运动学校输送的运动员孟令哲斩获巴黎奥运会摔跤男子古典式130公斤级铜牌,创下中国摔跤队在该级别的历史最好成绩。

记者 张红艳



## 智能产线驱动高效生产

8月10日,鲁西新区优典饮品(山东)有限公司智能化无菌生产线,工人正在进行巡检。据悉,该公司新投产的5条智能化无菌生产线,配备国内外先进设备4000余台,应用PLC自动化与数字化人机交互技术,实现全程自动化控制;作为行业领先的饮品生产线,每小时可生产茶饮、苏打水等饮品15万瓶。

记者 李若生 摄

沙土镇:

## “腾笼换鸟”实现精彩蝶变

在牡丹区沙土镇,一个曾经闲置近20年的老食品厂旧址,如今焕发出新的生机与活力。8月6日,记者走进焕然一新的山东泽宠宠物食品有限公司,映入眼帘的是崭新的厂房、整洁的生产车间和快速运转的生产线。一袋袋包装精美的宠物零食经过严格的质量检验,正整装待发,即将销往全国各地,并远销东南亚、中东、欧美等国际市场。这里的变化,是沙土镇盘活闲置资源、推动产业升级的一个生动缩影。

“这个闲置了近20年的老厂区,如今成了我们发展宠物食品产业的核心基地。”山东泽宠宠物食品有限公司(以下简称“泽宠食品”)总经理田华介绍。据了解,该项目在全国宠物食品协会指导下建设,总规划占地200亩,总投资达2.5亿元,主要生产加工宠物零食、配合饲料干粮、饲料原料等系列产品。其中,一期工程占地80亩,投资1.2亿元,创新采用“腾笼换鸟”和“零增地”模式,高效盘活了原破产的旭日食品旧厂区。

“盘活存量资源是最大亮点。”沙土镇党委书记刘保安强调,“通过改造升级原有厂区,企业大幅节约了用地成本和时间成本,实现了土地资源的高效再利用。”

“改造工程展现了惊人的‘沙土速度’:仅用3个月,9000平方米的老旧车间便完成改造并顺利投产,主要用于宠物零食生产;紧接着,又在6个月内新建了1.2万平方米的高标准现代化厂房,目前正进行设备安装调试,投产后将重点生产宠物主粮。”

“我们引进先进技术和设备,确保每一粒宠物食品都符合高标准。”田华说,“生产车间引进国内领先的冻干、膨化、烘焙等多条自动化生产线,从原料混合、成型烘烤到包装封口、成品码垛,大部分流程实现智能化控制。”

在1号生产车间,记者看到工人正熟练地铺展着新鲜鸭肝片。公司采购经理高艳青介绍:“宠物食品对原料的新鲜度和处理精度要求极高,部分处理工序仍需经验丰富的工人手工操作。”这种“人机结合”的模式,既保障了产品的高品质,也为当地村民提供了宝贵的就业机会。

“家在附近村里,上班很方便。手快的话一天能挣200元,平均下来每月能拿4000多元。”工人许晓凤脸上洋溢着笑容。目前,该公司已吸纳50多名周边村民稳定就业,随着生产线的完善,招工仍在持续进行。许多村民实现了“家门口就业”的愿望,收入稳定可观。

秉承“关爱宠物,用心品质”的理念,泽宠食品的产品线日益丰富,涵盖宠物零食、主粮及风味剂三大类,包括烘干、冻干、磨牙、膨化粮、低温烘焙粮等90多个品种,满足不同宠物的多样化需求。

依托前身山东宠福来为K9、好特美、森爪等知名品牌代工积累的过硬品质和良好口碑,泽宠食品不仅积极发展自有品牌,也持续为优质客户提供高标准的代工服务。

“我们将持续加大研发创新,深耕宠物食品领域。”田华表示,“同时,我们致力于推动产业园的集群化发展,吸引更多产业链上下游企业入驻,目标是构建一个从原料供应、精深加工到电商物流销售的高效、完整宠物食品产业链生态圈。”

一个闲置近20年的老厂区,蝶变为现代化的宠物食品产业园,这是沙土镇盘活存量资源、培育新兴产业的生动实践。它不仅为地方经济发展注入了新动能,更通过实实在在的就业岗位和产业带动,为乡村产业振兴探索出了一条行之有效的路径。

记者 郭阳阳

张营街道:

## 共创美好人居环境 携手打造宜居家园

本报讯(通讯员 宋昌盛 记者 孙涛)8月7日,郓城县张营街道河口村文化广场上人头攒动、笑声连连,一场别开生面的“枣柳唱俺家乡好,巧把旧物变成宝”主题活动火热开展。村民用废旧木板、塑料瓶等“废品”变身精美手工艺品,用枣柳戏腔唱响乡村振兴新篇章,更让“环境整治+文化惠民”的种子在乡土间生根发芽。

活动现场,铿锵有力的非遗枣柳戏曲唤醒乡愁记忆,《珍珠塔》《蝴蝶杯》等经典剧目轮番上演。77岁的表演者祝桂英感慨:“以前戏班子用废旧木箱做道具,如今咱用旧木板做挂饰,变废为宝的巧劲儿和老祖宗的智慧一脉相承!”

一旁的旧物改造区更是热闹非凡:矿泉水瓶变身机器人,竹子裁切打磨成笔筒,水桶“改头换面”成了多肉花盆……村民王敬东笑得合不拢嘴:“以前觉得破烂只能扔,现在学了手艺,家里角角落落都能变宝藏!”

这场活动不仅是手艺的比拼,更是城乡环境综合整治共建共享的生动实践。祝河口村党支部书记祝玉勇介绍:“活动激活了村民爱护环境的热情,大家不仅将生活垃圾巧手改造成手工艺品,更自发参与废旧院落改造,将闲置空间打造成公共活动场所。”如今,这些由村民亲手设计建造的场所,既是环境整治成果的具象化呈现,更成为凝聚乡情、传承文化的“精神地标”。

记者 走基层

# 立德深耕处 桃李自芳菲

单县多元育才的破壁之路

日前,菏泽市中等职业学校技能大赛现场,空气里弥漫着松香与焊接金属的气息。单县职业中专学生指尖在电路板与数据线间飞舞,当裁判员宣布“数字产品检测与维护、中式烹饪等九个奖项冠军全被单县职业中专包揽”时,一张张年轻脸庞绽放的自信光彩,正是单县县域教育多维创新的生动注脚。

同一时刻,单县五中的校园涂鸦墙上,五彩便利贴拼贴成的“快乐树”枝繁叶茂。“今天数学课终于听懂了函数题”“周末帮妈妈做家务,她笑了”……学生们用稚嫩的笔迹记录下生活里的“小确幸”。在单县一中的排球场上,全国人大代表、副校长樊董伟望着跃动扣杀的身影,目光温暖而坚定:“体育是培养韧性和爱国情怀的载体。”

教育强基,密码藏于多元融合的育才生态。单县锚定“打造四省八县交界教育高地”,构建特色鲜明的教育三维坐标:单县一中以排球为引擎的体教融合、单县五中科技艺术并举的多元实践、单县职业中专产教协同的技能培养,共同撑起一片育才蓝天。日前,单县五中首批“名校长、名师、班主任”工作室相继挂牌。校长苗玉法的“精准教学、精细管理、精心育人”理念辐射全县;名班主任杜涛的“班级成长日志”、名师李留兵的“问题链教学法”,成为青年教师成长的“加速器”。单县职业中专引进20名硕士研究生,深耕五年制高职教育,让数控机床的轰鸣声融入理论深度。

技术赋能,课堂焕新。单县职业中专实训室,价值77万元的光纤熔接机冷光闪烁,学生王浩宇屏息完成熔接,成功数值点亮笑容;单县五中心理辅导室,心理教师借曼陀罗绘画色彩解码学生心绪;单县一中历史课堂,VR设备让学生“置身”盛唐长安,朱雀大街的车水马龙跃然眼前。

职教兴县,单县职业中专路经日宽。今年该校与青岛市技师学院“3+3”中高职联合办学项目启动,学生毕业可获预备技师证,为技能之路标注了更远航标。同时,该校与12家县域企业共建16个实训基地,工业机器人运维、电子商务等18个新专业精准对接市场脉博。近三年,该校为当地输送技术人才超1000名,成为县域经济“人才引擎”。

如今,单县五中“快乐树”上的便利贴又添新彩:“技能大赛获奖了”“俄语演讲第一”“排球赛赢了”……这些琐碎的快乐,串联起少年拔节的轨迹。单县职业中专展室柜里,九座冠军奖杯熠熠生辉,诉说着“技能改变命运”。从排球场上跃动的青春,到艺术节绽放的才华;从灶台前升腾的香气,到国际舞台的文化自信,单县教育以五育融合的实践昭示:当教育真正尊重每个孩子的特质,独特的光彩必将灿然绽放。

记者 孔博

刘平坊村:

## 土地流转“转”出增收致富新图景

8月7日一早,定陶区半堤镇刘平坊村,记者刚到刘殿引家时,他已经吃过早饭准备去上班了。“工作时间自由,趁着天不热早干完早休息。”刘殿引告诉记者。

“不像以前种地农忙的时候,天气越热越得抢着干,不然一年到头剩下几个子儿。”刘殿引现在的工作是为道路两旁的绿植做绿化养护,回忆起以前种田时“看天吃饭”的风风雨雨,他唏嘘不已。

现在,刘殿引两口子的年收入足有5万多元。“我给你算算。家里一共10多亩地,每年的租金1万多元。我的工资每年也得两三万元,加上老伴在种植基地做农活的1万多元工资。收入比以前翻了一番,还轻松不少。”刘殿引站在新买的电动三轮车前,谈起如今的新生活高兴采烈。

聊着聊着,刘殿引的脸颊忽然爬上一抹羞红,双手开始不住摩挲车把。他有些不好意思地告诉记者:“唉,七年前刘书记说要整村土地流转时,我带头反对。”此时,空气中已经裹挟些许炎热,刘殿引赶忙和记者道别,骑上三轮车赶去工作地。

整村土地流转,难就难在群众观念的转变。在刘平坊村党群服务中心,村党支部书记刘君营告诉记者:“这件事说起来也不怪刘殿引。”当时,作为68岁高龄的“老庄稼汉”,刘殿引和土地打了一辈子交道,这10余亩地可以说是他的命根子。他曾对刘君营说:“不让我种地,那我吃啥、喝啥?”

和刘殿引抱有同样想法的村民不在少数。2018年,刘平坊村推行整村土地流转时,三分之一的村民不同意。

那段时间堪称“政策宣讲攻坚战”,镇、村两级干部带着计算器挨家挨户算账:每

亩地每年流转金1200元,相当于种两季粮食的净收益,还能在种植基地打工领工资。刘君营还对刘殿引承诺:一定会给他提供满意的工作岗位。账算清了,理讲明了,群众反对的声音也渐渐消失了。

2018年底,刘平坊村3000余亩耕地全部流转,许多一辈子都没上过班的村民,也变身成为“上班族”。“目前,除了种植基地,村里还有3个致富车间,村民可以自由选择职业。”刘君营说,土地流转后,村民不仅钱包鼓了不少,生活方式也变得越来越与城市接轨。

行走在刘平坊村田间,成方连片的大田郁郁葱葱,不远处8000平方米的冷库已初具雏形。这个冷库由半堤镇投资建设,用于深圳成武金石农业开发有限公司有机蔬菜的仓储、清洗、包装等。该企业是刘平坊村耕地的承租方之一,建设了1300余亩的绿色有机蔬菜种植基地,将当地有机蔬菜直供粤港澳大湾区市场。

土地流转后,村容村貌也焕然一新。“以前,村里的道路狭窄泥泞,下雨天出行极为不便。”刘君营说。现在,宽阔平坦的硬化路面通到了家门口,村民出行更加便捷。同时,还建起了文化广场,配备了健身器材等公共设施,丰富了村民的闲余生活。

干净齐整的屋舍,致富车间的繁忙,田间地头的欢声笑语……整村土地流转7年来,刘平坊村人的生活节奏与思维方式正悄然改变。这里的变化,不只是刘殿引一家人的收入翻番,更在于整个村庄焕发的新气象。在这里,土地不再是唯一的生存依赖,而是成为打开幸福生活的“金钥匙”。

记者 马源功



## 技改赋能农机制造

8月5日,山东长恒农业机械有限公司生产车间,工人正在组装一批发往东北地区的秸秆打捆机。据悉,该公司是鄄城县一家集农业机械研发、制造、销售为一体的企业,凭借过硬的产品质量和贴心的售后服务,生产的秸秆打捆机在市场上积累了良好口碑。为进一步提升生产效能,满足市场对高端农机产品的需求,今年年初企业启动了技改升级项目,引进新技术。目前,升级后的车间处于试生产阶段,各项指标均达到预期,计划10月份开始正式投入使用,届时年产能可实现翻倍增长。

记者 毛慎沛 摄