

横跨中华路,连接环堤路 这座特色人行天桥值得期待



□牡丹晚报全媒体记者 云华

在市中华路与高平路交叉口,一座新建的弧形天桥将南北两侧的环堤公园连接在一起。10月15日,牡丹晚报全媒体记者探访施工现场,了解这座人行天桥的建设进展。

新建特色人行天桥,横跨中华路连接环堤路

10月15日上午,牡丹晚报全媒体记者在市高平路与中华路交叉口看到,横跨中华路的弧形天桥已经架起,桥下车辆与行人照常通行。

天桥施工单位中国一冶现场施工员李奇介绍,中华路-高平路天桥项目,位于中华路与高平路交叉口,北起中华路北侧堤顶路,中间跨越中华路,连接南侧堤顶路,全长266米。本项目包含人行天桥主体结构、中华路两侧梯道以及跨中华路装饰工程等。

牡丹晚报全媒体记者发现,已经架起的天桥弧形箱梁南端

位于中华路南侧人行道上方,北端位于中华路北侧环堤公园小广场边沿处。数名施工人员及两台大型吊装机械设备正在现场有序作业,分工进行焊接、箱梁架设等步骤,准备继续架设天桥连接环堤公园堤顶路部分。广场凉亭及环堤路上,休闲、健身的市民也在关注着施工进度。

因地处市区,周围交通量大、人行量大,为尽量减少对中华路日常交通的影响,及时恢复主干线交通,该人行天桥的第一节钢箱梁是在9月26日夜间完成吊装的。截至10月15

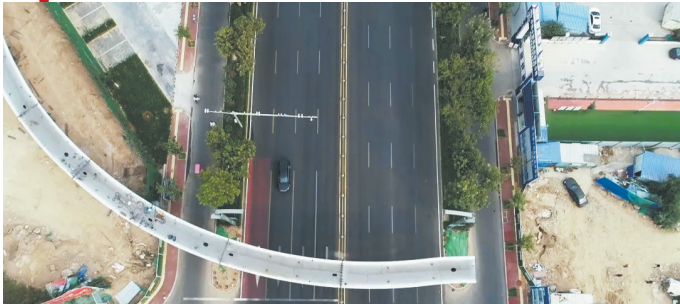
日,跨越中华路的桥梁部分基本施工完毕。据现场施工人员介绍,中华路南侧“倒梁”施工时可能会短时间占用人行道。预计11月15日可完成整个桥梁的初步施工。

中华路-高平路天桥设计总宽度3.5米。除中华路南北两侧将建上下楼梯外,市民还可从南北两侧的环堤路直接上天桥。

该天桥整体装饰中采用坚固耐磨的铝制材料,风格依据现代审美设计,采用透明钢化玻璃结构,增加视野开阔度。后期装饰时,桥梁钢化玻璃处将呈现出牡丹图案等元素。



天桥夜景效果图



俯瞰横跨中华路的弧形天桥



天桥剩余部分箱梁正陆续架设安装

过马路逛公园更方便,附近居民充满期待

中华路-高平路天桥建成后,会将中华路南北两侧的环境公园连通为一个整体,同时方便市民通行。

家住该天桥附近的市民马先生骑自行车路过施工现场时,停下来查看施工进度。他告诉牡丹晚报全媒体记者,现在如果

要往来中华路南北两侧的环境公园,需要绕行中华路牡丹路路口或中华路太原路路口。“很期待这座天桥建成,到那时就不用绕路了!”马先生说。

正在凉亭处遛弯、锻炼的市民王先生介绍说,他住中华路牡丹路路口附近,亲眼见证了数十

年来环境公园这片区域的发展变化,非常欣喜。王先生说:“这座天桥建好后不仅市民横过中华路更方便,而且到环境公园休闲健身也更方便。这些年,我感受到的不只是这条路、这座桥、这个公园的变化,更是咱菏泽整体的变化,挺好的!”

打好污染防治攻坚战,环保专家来支招 我市举办大气污染防治视频会议专题讲座

本报讯(牡丹晚报全媒体记者 姜培军) 为进一步打好污染防治攻坚“百日冲刺战”,为我市大气污染防治提供数据分析与技术支持,10月14日,我市邀请国家知名生态环境保护专家冯银厂教授开展大气污染防治视频会议专题讲座。

本次讲座,冯银厂从大气污染形式与特征、大气污染成因与问题、重点工作与建议等方面,进行了深入浅出的剖析,用大量翔实的数据资料分析了京津冀地区的污染现状与成因,并重点对我市大气污染防治工作提出了针对性建议。

本次讲座以视频会议形式举行,市生态环境局设主会场,市生态环境局各县区分局设分会场。

冯银厂是理学博士、南开大学教授、博士研究生导师,国家环境保护城市环境空气颗粒物污染防治重点实验室主任,国家清洁空气研究计划总体专家组成员,

京津冀大气污染联合研究总体专家组成员,中国环境学会大气分会副秘书长。冯银厂对环境空气污染防治技术、大气颗粒物解析技术、大气污染物总量控制、大气颗粒物污染防治技术推广应用等深有研究,在大气颗粒物源解析技术、颗粒物总量控制等方面提

出了创新性的技术方法,这些技术方法在我国城市颗粒物污染防治工作中有着广泛的应用。

通过冯银厂的讲座,大家更加清晰地认识到当前我市的大气污染防治形势,理清了做好大气污染防治工作的思路,坚定了打好污染防治攻坚战的决定。