

# 《菏泽市综合交通网中长期发展规划》公开征求意见

## 2035年建成国家级枢纽城市

本报讯(牡丹晚报全媒体记者 云华) 11月10日,市交通运输局发布关于《菏泽市综合交通网中长期发展规划》(2020年-2035年)公开征求意见的说明。

该规划涵盖铁路、公路、水路、航空、管道和城市公共交通,兼顾城市轨道交通,统筹各种交通方式协调发展,全面形成能力负荷充分、资源配置优化、内外互联互通的综合通道布局,与国家、区域综合运输大通道的建设有效衔接。围绕市域城镇体系和产业布局,完善交通基础设施网络,提高覆盖水平和支撑能力。提升综合交通枢纽建设水

平,加强各交通方式衔接和集疏运,实现智慧、绿色、安全交通。

该规划提出的总体目标是,到2025年,我市“米”字型综合交通运输通道初步建成;高速铁路、民航等重大交通基础设施建成运营,对外运输条件明显改观,城市交通区位条件大幅提升;“四纵四横四连”高速公路网“七纵七横十一连”干线公路网基本建成,农村公路技术等级显著提升,城市间、城镇间及城乡间互联互通水平进一步增强;一体化综合交通枢纽建设取得成效,多方式衔接水平有明显提升,高效、便捷的综合交通网初

步建成,鲁苏豫皖四省交界地区综合交通枢纽地位基本确立。

到2035年,我市“米”字型综合交通运输通道全面建成;高速铁路直达周边重要城市,高速公路直达周边所有地市;国省干线公路网全面建成,高等级公路覆盖全市重要节点;综合交通枢纽全面建成,客运换乘“零距离”、货运“无缝衔接”基本实现,形成国内国际通道联通、区域城乡覆盖广泛、枢纽节点、多式联运、功能完善、运输服务一体高效的综合交通网,建成鲁苏豫皖四省交界区域性中心城市和国家级枢纽城市。

## 我市推进高危行业领域安全技能提升

### 要求“应培尽培”,严格学时和考核监控

本报讯(牡丹晚报全媒体记者 武霏) 日前,我市应急、人社、教育、财政四部门联合印发《菏泽市高危行业领域安全技能提升行动计划实施方案》(以下简称《方案》),将在化工危险化学品、煤矿、非煤矿山、金属冶炼、烟花爆竹等高危行业企业(以下简称高危企业)实施安全技能提升行动计划,推动我市高危从业人员安全技能水平大幅度提升。

安全技能提升需要严格落实先培训后上岗和持证上岗制度。《方案》要求,对高危企业新录用职工岗前培训、在岗职工年度培训、转岗培训做到“应培尽培”,高危企业主要负责人、安全管理人员、特种作业人员100%持证上岗;在岗和新招录从业人员100%培训考核合格后上岗。

《方案》指出,高危企业是安全技能提升培训的责任主体,企业主要负责人要组织制定并推动实施安全技能提升培训计划。企

业要根据自身特点,合理确定培训内容、设置培训课程、保障培训时间、强化警示教育、定期组织演练,持续提升从业人员安全意识和能力素质。高危企业新招录员工、工作岗位调整、离岗3个月以上重新上岗的人员或者采用新工艺、新技术、新设备、新材料的,要接受针对性安全培训,考核合格方可重新上岗。新上岗人员安全生产与工伤预防培训不得少于72学时。建立健全并严格落实师徒带徒制度,出徒者方可独立上岗。

此外,我市将建设完善安全生产培训考试平台和机制,通过远程监控、人脸识别、大数据库系统实行网络培训实际学时监控、课程学习监控、考试考核监控,确保真学、实考、严把关。每位高危企业从业人员都将建立安全技能培训学习个人终身账号和档案,纳入企业安全培训“一人一档”统一管理,实现培训和考核过程的可监管、可追溯、可共享。

## 第十六届“希望工程”菏泽认亲会

认亲热线:18653000257

## “结对认亲”,爱心涌动菏泽城

### 本届希望工程菏泽认亲会近半数贫困娃已被“认亲”



菏泽汽车总站工作人员到本报编辑部办理和贫困娃“认亲”手续

本报讯(牡丹晚报全媒体记者 淑娅) 11月10日,由共青团菏泽市委、牡丹晚报联合主办的第十六届希望工程菏泽认亲会启动第二天,又有33名贫困娃被“认亲”,目前还剩60名贫困娃等待与爱心人士“结亲”,欢迎广大爱心市民积极参与。

11月10日一早,菏泽汽车总站的工作人员来到牡丹晚报编辑部,捐赠2000元爱心款,“认”下两名贫困儿童。这位工作人员说:“往年我们也参与过这项活动,知道‘认亲’流程,我们想帮扶两个牡丹区的孩子,这样平时方便去看望他们。我们和往年‘认’下的贫困娃一直都有联系,平时会帮助他们,给他们买些学习、生活用品,希

望这次能将爱心延续下去。”

当日,在菏泽工作的晁先生拨打本报“认亲热线”,希望资助1号贫困娃。“我和他的经历颇为相同,我父亲在我一岁多的时候就去世了,母亲含辛茹苦将我抚养成人,现在我工作了,也想帮助别人。因为我是这样过来的,所以我知道其中的艰苦,希望1号孩子能坚强一些。我能给予帮助,就一定会帮助他的。”晁先生说。随后,晁先生通过微信转账的方式捐赠了1000元爱心款,和1号贫困娃结成“亲戚”。

虽然本届认亲会刚刚启动两天,但“认亲热线”一直都没停过,不少爱心市民、爱心企业和爱心协会纷纷伸出援手,帮助这些贫困娃。在

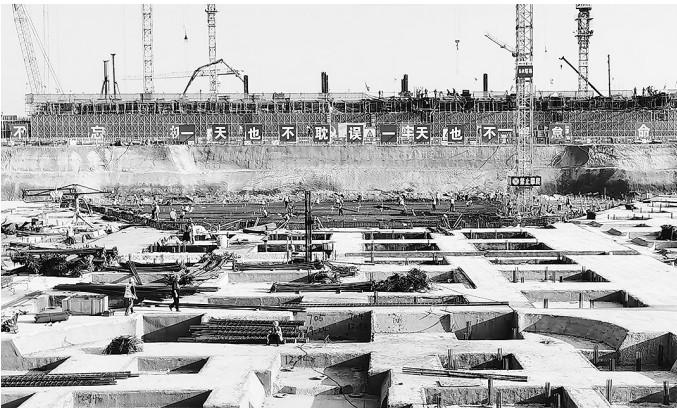
外地上学的梁女士通过互联网了解这项活动后,赶紧联系家人,奉献一份爱心。“我闺女让我联系报社的,她看到这些孩子的信息后,觉得这些孩子很辛苦,我们应该帮助他们。”梁女士的父亲梁先生拨打本报“认亲热线”说。最终,父女俩“认”下94号贫困娃。

截至11月10日17时,本届希望工程菏泽认亲会确定的108名贫困娃中,已有48名被“认领”。希望更多的爱心人士和爱心企业参与进来,与这些贫困娃“结亲”,为他们的成长之路助一份力。

本报“认亲热线”:18653000257。联系地址:菏泽市永昌路夏威夷大厦903室。



## 菏泽(高铁)东站西广场完成土方开挖



菏泽(高铁)东站西广场施工现场

本报讯(牡丹晚报全媒体记者 云华 通讯员 王玉飞) 11月7日,菏泽(高铁)东站广场综合体及配套项目中,西广场基坑土方开挖工作顺利完成。承建方中国一冶菏泽项目部表示,该阶段比原计划提前3天完成,下一步西广场将开始主体结构施工。

据悉,菏泽(高铁)东站西广场基坑土方开挖标高为40.053米,土方总量约50万立方米,施工任务重、建设难度高。为保证项目节点如期完成,项目部安排15台挖机、28辆大型运输货车同

时进场施工,日出土量达20000立方米。

该项目施工方相关负责人介绍:“为方便护坡施工,保证基坑施工安全,项目部采用分层开挖方式进行1:1放坡,土方队提前整修出道路并在路面铺设钢板,方便大型机械进场,解决施工难点,创造开挖条件。同时,与各标段施工主体队伍、降水护坡队伍积极沟通,开展施工竞赛,全力拼抢施工进度。西广场基坑土方开挖工作的顺利完成,为下阶段主体结构施工奠定了坚实基础。”