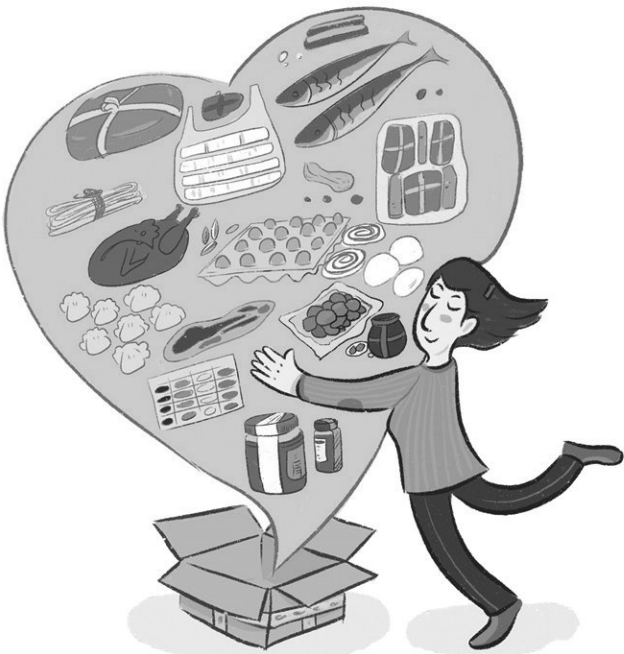


# 这样“爱”着不回家的人

临近春节,不少就地过年的年轻人,在网上晒出了节前收到的特别包裹,来自远方父母的“投喂”。饺子、酸菜、腊肉、香肠、冬笋……这些从四面八方飞驰而来的年货包裹,包裹着家乡的味道,饱含着家人的牵挂,抚慰着就地过年人的胃和心。

无论多远,爱都能抵达。和家乡年货一同寄到的,是一份沉甸甸的心意,是一份浓浓的亲情,是父母心中对孩子永远放不下的牵挂。往年回家过年,“爱吃的三鲜馅有人给你包”;今年在外就地过年,也得让咱家孩子在大年三十吃上一口热饺子,让娃娃尝尝家里做的腊肉和香肠。父母就是这样“爱”着不回家的人,就像歌里唱的:“不管你走多远,不论你在干啥,到什么时候也离不开咱的妈。”

无论何时,只要你用心体会,细节里都藏着满满的爱。父母常和孩子说,“家里啥都不缺,啥都别买”“我们身体还好,能照顾好自己”;父母总是叮嘱孩子,“把工作干好,别想家”……父母一辈表达感情的方式含蓄,他们



早已习惯了对儿女的默默付出和支持,心中的柔软也不轻易吐露。你看,那一个个贴上标签、配好作料、写好攻略的年货包裹,没写一个“爱”字,却处处都是爱,让多少远在他乡过年的人“口水泪水一起流”。

今年不少选择就地过年的人,只能隔着屏幕与家人“云团聚”。但是,团圆缺席,爱不缺席;心在一起,就是团聚。这个春节,无论是否与家人在一起,我们都要一起过个好年!

据新华网

## “深海一号”能源站抵达目标海域安装调试

人民网北京2月8日电 记者从中国海洋石油集团有限公司(下称“中国海油”)获悉,历时18天、航行1600海里,由我国自主研发建造的全球首座十万吨级深水半潜式生产储油平台——“深海一号”能源站6日顺利抵达海南岛东南陵水海域,落位“深海一号”大气田(陵水17-2),开启海上系泊、安装和生产调试工作,我国首个1500米自营深水大气田向正式投产又迈出了关键一步。

“‘深海一号’能源站于1月14日建造交付,1月19日在3艘大马力拖轮共同牵引下,从山东烟台出发,先后穿越渤海、黄海、东海和台湾海峡,最终抵达陵水海域预定位置。”中国海油陵水17-2项目组副总经理刘孔忠告诉记者,5.3万吨的深海半潜油气生产装备实施超长距离拖航在国内尚属首次,面临海况复杂多变、拖航运动幅值较

大、多艘拖轮并行碰撞风险等诸多挑战。

据了解,为保障拖航安全,中国海油成立专业拖航团队,建立海陆联动的应急保障体系,提前对恶劣天气、拖缆断裂、船舶失控等19种可能会发生的极端情况进行应急演练,并针对每一种可能出现的突发状况制定相应的应急预案。

“深海一号”能源站拖航现场组长谢维维说,在拖航途中,受海洋横涌影响,能源站上部横向摇动最大达到8米。同时,受冷空气影响,海上风力一度达到9级。面对挑战,拖航团队全员24小时待命,通过调节平台吃水深度保持平台的平稳航行状态,并根据现场实际情况动态控制航速、拖缆长度和拖缆张力等手段,科学应对各种突发情况,在全员共同努力下,顺利完成拖航作业。

刘孔忠介绍,在“深海一号”能源站抵达陵水海域的前一天,近80名施工人员已从海南三亚向预定海域出发,将在春节期间陆续开启海上系泊、安装和调试等后续工作,全力保障“深海一号”大气田(陵水17-2)如期投产。

中国海油表示,陵水17-2是我国首个1500米自营深水大气田,探明地质储量超千亿方,距海南岛150公里。气田投产后,每年将为粤港琼等地稳定供气30亿立方米,可以满足大湾区四分之一的民生用气需求。同时,利用“深海一号”能源站可带动周边的陵水18-1、陵水25-1等新的深水中型气田开发,形成气田群,依托已建成的连通粤港澳大湾区和海南岛自由贸易港天然气管网大动脉,建成南海万亿大气区,最大限度开发生产和输送天然气资源。



“深海一号”能源站在3艘大马力拖轮牵引下奔赴目标海域

## 热闻 国内

### 徐连高铁投入运营,中国高铁东西贯通

东起连云港“花果山”,西接吐鲁番“火焰山”——2月8日,随着徐连高铁开通,中国古典名著《西游记》里的这两座名山被时速250公里以上高速铁路连接在了一起。

来自中国铁路上海局集团有限公司的消息显示,徐州至连云港高速铁路正式投入运营后,我国“八纵八横”高速铁路网最长横向通道——连云港至乌鲁木齐的高速铁路全线贯通。

徐连高铁于2017年7月开工建设,西起江苏省徐州市,东至连云港市,全长185公里,设计时速350公里,全线共设徐州东、大许南、邳州东、新沂南、东海县、连云

港等6座客运车站。

徐连高铁开通后,徐州至连云港最快只需要60分钟,比之前节约1个小时,苏北、鲁南地区旅客前往沪宁杭等主要城市的铁路旅行时间将大幅缩短。

徐连高铁是我国“八纵八横”高速铁路网中连云港至乌鲁木齐通道的最东段,也是最后通车段。徐连高铁建成通车后,与此前已开通运营的郑州至徐州、郑州至西安、西安至宝鸡、宝鸡至兰州、兰州至乌鲁木齐高铁连接,形成全长3400多公里的“新欧亚大陆桥”骨干通道,将为“一带一路”建设提供有力支撑。

据新华社

### 核酸检测收费将加强监督检查

加强核酸检测、防疫物资等价格收费监管;加强米面油、肉蛋奶、蔬菜、水果等生活必需品价格监测监管。记者2月7日从市场监管总局获悉,针对这些重点领域加大价格监管和反不正当竞争力度,服务保障就地过年群众。

市场监管总局近日印发《关于做好近期价监竞争重点工作的通知》,要求着重加强生活必需品等价格监测监管,满足人民群众过年基本生活需要。加强米面油、肉蛋奶、蔬菜、水果等生活必需品价格监测监管,对供应偏紧、价格上涨较快的,严厉查处囤积居奇、哄抬价格、价格串通等违法行为,确保市场供应,稳定价格秩序。

通知要求,着重加强核酸检测、防疫物资等价格收费监管,服务疫情防控大局。强化核酸检测机构价格收费监督检查,确保落实价格收费政策,不得自行增加收费项目、扩大收费范围。指导第三方检测机构按规定做好明码标价,不得利用服务套餐等手段强制捆绑收费,增加群众负担。

持续加强对口罩、检测试剂、消毒液等防疫物资保供稳价工作,密切关注新冠病毒疫苗免费政策落实情况。在疫情中高风险地区,按照当地政府防控要求,严禁开展直销员或经销商线下培训,严禁召开招商会、宣讲会等线下聚集性活动。

加强对线上平台促销行为监管,督促平台企业规范明码标价行为,重点打击虚标原价、虚假宣传、虚假折扣等不正当价格竞争行为。指导外卖平台在开展满减、发放红包等活动中,履行价格承诺。严厉查处景区门票不执行政府定价、不落实减免政策等违法违规行为,规范景区门票明码标价。倡导住宿、餐饮企业诚信经营,密切关注文化娱乐市场价格。加强对小型客车通行费免收政策、鲜活农产品运输“绿色通道”政策、流量通信优惠政策、铁路民航退改票政策的监督检查,严肃查处不落实优惠政策和不履行价格承诺的违法行为,不得擅自变更价格优惠政策适用条件。

据新华社

### 遗失声明

崔来福的房屋征收产权调换协议书及房屋征收产权调换补充协议书丢失,编号:2016-5(一期)A025,丈量号:15-33,声明作废。

巨野圣弘运输有限公司道路运输经营许可证(证号为371724002462)正副本不慎丢失,声明作废。

巨野速诺运输有限公司车牌号鲁RK0073营运证(证号371724702279)不慎丢失,声明作废。

巨野速诺运输有限公司车牌号鲁R0M22挂营运证(证号371724702278)不慎丢失,声明作废。

菏泽开发区鼎大保洁服务有限公司开户许可证不慎丢失,账号:1609002109100050311,核准号:J4750003538201,声明原件作废。

现有交款人周林志收据遗失,收据编号:HZTRF02086,金额:十万元整,项目名称:菏泽天润府一期,特此声明作废。

交款人周林志收据遗失,编号:HZTRF02086,(金额:100000元),项目名称:菏泽天润府一期,声明作废。

### 牡丹晚报拟通过2020年度新闻记者证核验人员名单

根据《新闻记者证管理办法》的有关规定和上级管理部门有关通知精神,牡丹晚报拟通过2020年度新闻记者证核验人员名单公示如下:

章青松	刘雁林	盛长新	陈再胜	孙 晗	郭卫东	周天宇	李爱民
冯 锴	张同霞	艾慧丽	张恩合	韩 峰	李保珠	陈淑娅	汲 杰
邓亚伟	刘卫军	李庆梅	姜培军	郭 青	李 立	胡修旺	常鲁燕
王显清	王维合	刘春来	吴德富	谢雪玲	张鲁峰	李正强	张慧丽
庄友燕	刘春梅	张卫东	彭传军	吴婉华	陈 力	杨宪玲	赵 鑫
马翠霞	姜璐璐	韩奎桢	朱永丽	何茂启	孟 冰	张红梅	

公开接受社会监督电话:  
山东省新闻出版局:0531-51775927  
菏泽市文化和旅游局:0530-3610068