

顺利通过行业验收和使用许可证审查

牡丹机场向正式通航迈出稳健一步

本报讯(牡丹晚报全媒体记者 云华 通讯员 夏雨童) 历经4天的验收审查工作后,3月18日,菏泽牡丹机场顺利通过行业验收和使用许可证审查。“大考”过后,菏泽牡丹机场向正式通航迈出了稳健的一步。菏泽市委书记张新文出席启动会,市委副书记、市长张伦出席启动会和通报会,副市长王忠想全程参与验收工作。

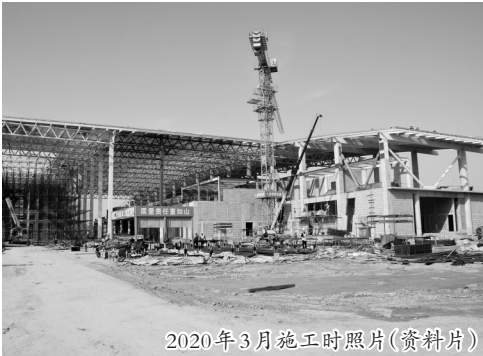
据悉,行业验收和使用许可审查是机场竣工验收后、交付使用前,民航主管部门对工程质量、建设规模、设施功能、运行准备等情况进行的全面检查和综合评价。

本次验收审查由民航华东地区管理局组织领导,成立山东菏泽民用机场工程行业验收委员会,组织民航山东监管局等单位及民航华东质监站、菏泽牡丹机场建设投资有限公司、中航油华东公司、中航油山东分公司以及工程勘察、设计、施工、监理检测等有关单位,对菏泽民用机场工程进行行业验收,并组织审查机场使用许可证。

据悉,验收委员会根据专业分工,设10个专业组,严格按照国家批复的立项、可研、总规和初设,以及国家和行业有关标准规范,对菏泽牡丹机场道面工程、助航灯光工程、供油工程、航管工程、通导工程、气象工程、飞行区消防工程、急救站工程、工程概算、工程档案等进行了全方位的检查验收。

验收期间,民航华东地区管理局党委书记唐伟斌、副局长西绍波到场指导验收工作,并围绕牡丹机场的建设、运营、发展管理等方面提出科学意见和建议。

在3月18日召开的工作通报会上,民航华东地区管理局机场处副处长张汉仁宣读验收结论。行业验收委员会在听取各专业组的验收意见后,经研究认为,本次提交验收的山东菏泽民用机场工程,符合设计批复及国家、民航现行技术标准和规范要求,工程质量合格,主要设施设备运行正常,档案资料基本齐全,原则上同意



通过行业验收。

张伦强调,菏泽区域位置优越,人流物流需求量大,政策优势凸显,发展民航事业优势独特、潜力巨大,机场投入运营后,将对我市完善城市功能,带动重点产业,提升城市竞争力,增强综合实力,助推城市高质量发展具有重要意义。

我市将牢牢把握机遇,以牡丹机场为依托积极拓展航线,加

快推广国内重点城市互联互通,统筹做好与公路、铁路等多种交通方式的有效衔接,努力将菏泽打造成鲁苏豫皖四省交界的重要综合交通枢纽。

民航山东监管局局长巴伟指出,行业验收的通过,标志着牡丹机场即将投入运行,为当地社会经济发展发挥应有的作用,为市民出行提供了又一便捷方式,也为民航事业的发展贡献了力量。

山东监管局将继续服务于菏泽牡丹机场的发展和建设,监督并及时跟进牡丹机场的整改落实情

况。民航华东地区管理局副局长西绍波指出,菏泽牡丹机场自2015年选址至2020年通过竣工验收,实现了“十三五”建设的工作任务,整个过程凝聚了菏泽市委、市政府,机场建设公司和各参建单位所有人员的辛勤汗水。

他表示,菏泽牡丹机场作为山东省重点建设的新机场,民航华东局和民航山东监管局一直高度重视,从本次验收检查情况来看,菏泽牡丹机场功能齐全、环境优美,同时也充分体现地理文化特色。

据悉,下一步,菏泽牡丹机场将按照验收意见,积极做好通航前各项准备工作,全力提升安全运营和服务保障能力。

学校处分学生有了“准绳”

《菏泽市普通中小学学生处分规则(试行)》出台,不得实施体罚或变相体罚

本报讯(牡丹晚报全媒体记者 姜培军) 市教育局研究制定的《菏泽市普通中小学学生处分规则(试行)》将自4月11日起施行,学校处分学生应当充分考虑学生的心理承受能力,不得实施体罚或变相体罚。

根据《菏泽市普通中小学学生处分规则(试行)》,学校处分学生应当遵循依法公正、教育从先、保护学生合法权益、非歧视、严格控制受处分人数的原则。八周岁以下小学学生一般不予处分,对小学学生不得给予留校察看、开除学籍处分,对初中学生不得给予开除学籍处分,对高中阶段学生一般不给予开除学籍处分。学校处分学生应当充分考虑学生的心理承受能力,不得实施体罚或变相体罚。

严格处分程序。对学生处分应当按以下程序进行:处分决定前,由学校学生管理部门告知当事学生及其家长;应当事学生

的要求召开听证会;校长办公会按规定集体讨论、作出决定,作出开除学籍处分决定的,按规定报主管教育行政部门;通知被处分学生及其家长。

学生在被告知拟被处分后,3日内可以向学校提出听证要求。学校应当在7日内召开听证会,参加听证的人员应当包括当事学生本人及其家长、学校分管学生工作负责人及其他知情的学生代表和教师代表,必要时可邀请社区知情人员参加。学校应当在处分决定通过之日起3日内通知受处分学生及其家长。

学校应当积极与受处分学生家长沟通,加强对受处分学生的教育辅导和跟踪考察,依据相关法律法规规定提供专门教育。除开除学籍处分外,受处分的学生有明显进步的,应当撤销其处分。

学校对学生的处分决定应当存入学生本人档案。撤销处分的,应当将处分决定取出,存入学校的文书档案。

世界牡丹大会、市文化旅游发展大会、第30届菏泽牡丹旅游文化节系列重要活动——

曹州名优小吃及牡丹宴美食评选开始报名啦

本报讯(牡丹晚报全媒体记者 韩奎桢) 作为第30届菏泽牡丹旅游文化节暨世界牡丹大会、2021菏泽市文化旅游发展大会系列活动之一,备受瞩目的曹州名优小吃及牡丹宴美食评选活动3月18日正式启动。即日起,我市符合条件的餐饮、美食经营人员可以报名参与了。

据了解,本次曹州名优小吃及牡丹宴美食评选活动由牡丹区烹饪餐饮业协会承办,活动主题为“展示牡丹饮食魅力,推广牡丹美食文化”。现场比赛时间为3月28日,地点在牡丹区职教园。

针对大家比较关心的比赛要求等情况,牡丹区烹饪餐饮协会执行会长李垂璞介绍,作为“两会一节”的重要活动,市区相关部门特别重视,成立了专班、组委会,各方面都全力以赴。

本次申报初选截止日期为3月24日。报名地址为市长城路牡丹区职教园办公楼6楼602(牡丹区烹饪餐饮协会会务组),报名联系电话:13953059628。

活动通过推荐征集、项目初评、投票评审三个阶段,结合线上线下体验互动,并举行颁奖典礼和成果应用展示。牡丹宴参与评选酒店15家,由职教园提供炉具及基本调料,每个团队限5人。要求以“牡丹”为主题,设计宴席名称。技术要求可按照标准化、规格化两种形式。具体要求花拼、带围碟;热菜以牡丹为原料或造型,十道热菜及主食等;烹饪方法多样(炸、溜、爆炒、蒸、煮等)。参赛菜品可提前加工,提供一份摆台供专家、评委现场评判,参赛方赛后可自行带走。

地域名优小吃参赛项目,每组限两人。种类包括汤类、卤煮类、面食类以及豆腐脑、油茶、糊粥、米皮等。基本常用备料、炉具由院校提供,餐具及特殊相应设备则由本人提供。参赛菜品可提前加工,需提供一份摆台供评选选用,赛后参赛方可自行带走。另提供小份参赛菜品一份,供专家、评委品尝评判。参赛菜品必须标注主、辅料、烹饪技法及菜品名称等。