

小区“业主通知二维码”靠谱吗？

警方提醒:切勿进群

本报讯(牡丹晚报全媒体记者 武 霏) 近日,本报平台收到多个小区市民反映,小区电梯里张贴了多张二维码,以“居民、业主通知群”名义邀请业主进群。牡丹晚报全媒体记者采访核实发现,此类二维码为虚假信息,涉嫌电信诈骗,切勿进群。

4月21日,家住市区中达广场的李先生向本报平台反映,他所在的小区电梯内张贴了一张二维码,上面显示“社区业主、居民通知群”,还标注该二维码保留至5月3日。

“小区不是已经有业主群了吗?怎么又要扫码进群?”李先生告诉牡丹晚报全媒体记者,“当时,电梯里还有其他几名业主,我们都觉得非常蹊跷,之前小区各个单元楼已经有了联系群,没听说要另外建群。”经核实,该二维码并非物业人员张贴。

4月22日,牡丹晚报平台又陆续收到市区港湾新城、中达尚城等多个小区的市民反映,小区电梯口、楼道口也张贴

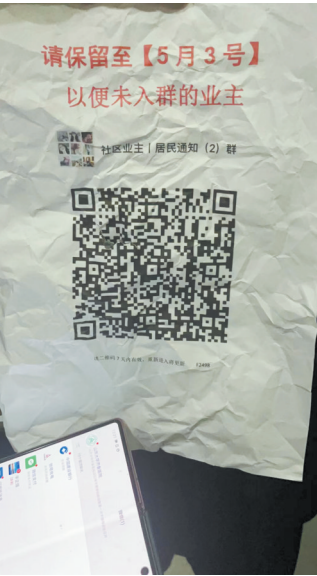
了“社区业主通知群”的二维码,经核实,也非物业人员张贴。

随后,牡丹晚报全媒体记者调查发现,各个小区张贴的二维码竟然一模一样,均为同来源的企业微信号,经天眼查显示,注册公司为“四川霓笙文化传播有限公司”,与物业、居民通知群等信息毫不相关。

记者查阅发现,此类事件在湖北襄阳等地也有发生,襄阳警方调查后发现,这些伪装成居民“通知群”、“业主群”的二维码,会用话术把人拉入新微信群实施引流、刷单诈骗,且已有市民“中招”。

随后,记者又向菏泽市公安局反诈骗中心求证,虽然我市目前尚未接到诈骗报警,但此类的“引流”过程,是电信诈骗过程中的常见手段,嫌疑人会通过微信拉人等方式,以小额返利或诱惑性话术吸引受害人一步步踏入诈骗圈套。

警方提醒,如果在小区内发现上述二维码请及时辨别撕毁,已入群的请及时退群删除,



避免落入圈套! 市民不要随意扫描不明二维码、不要随意添加陌生微信好友,更不要加入陌生微信群,不要随意点击不明链接! 这些来路不明的“业主群”都有套取用户信息的风险,遇到问题及时反馈给物业、社区或者派出所,谨防上当受骗!

“网络兼职”被骗42000元, 时隔两月终被追回

本报讯(牡丹晚报全媒体记者 冯 错) 郓城县的李女士在网上寻找兼职,不料落入骗局,被骗42000元。但她又是幸运的,警方经过近两个月的努力,终于将这笔钱追回。4月21日,李女士向郓城警方赠送锦旗表示感谢。

昨日,牡丹晚报全媒体记者从郓城县公安局了解到,今年2月27日17时许,西城派出所接到李女士的报警称,当天15时许,她在网上看到一则“刷单返利”的兼职招聘信息,便与对方取得联系,并根据对方发来的网购平台支付链接,开通了免密支付,发现自己账户被扣钱后,便向对方要求退钱。

之后,另一名“客服人员”与李女士取得联系,要求李女士向一银行账户转账42000元。李女士未多想,便将42000元转入该账户。然而,李女士并未能如愿,对

方反而以李女士操作错误为由拒绝退钱,同时要求李女士继续转钱。李女士账户内已没钱,对方便要求李女士在某平台借贷。此时的李女士退钱心切,便按照对方的指引到该平台借贷。办理过程中,该平台客服人员打电话给李女士,咨询她是否自愿借贷,并进行相关提醒。

此时的李女士如梦初醒,意识到自己被骗,便拨打110报了警。郓城县公安局西城派出所接到报警后,立即与李女士联系,了解事情经过后,迅速判断这是一起典型的刷单诈骗案件,立即登录国家反诈大数据平台开展紧急支付工作。通过对涉案账号认真梳理,2月28日,李女士的涉案资金在国家反诈大数据平台被紧急止付成功。

4月19日,民警通过不懈努力,终于将李女士的被骗资金追回。

芍药鲜切花俏争春



的芍药从植株上切下,切下来的芍药连着长约二三十厘米的枝条。“这样方便制作花篮、花束、花环,切下芍药只是制作鲜切花的第一步,随后还要进行分拣、清洗、包装、冷藏、运输等多个环节。”该园负责人沈稳表示。

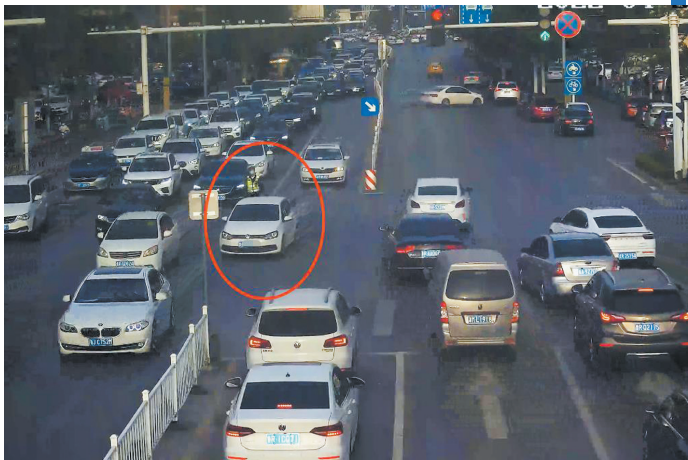
据了解,该园流转黄堍镇土地300余亩,种植牡丹、芍药品种600多个,有红色、白色、黄色、蓝色、粉色、紫色、绿色、黑色和复色九大色系和单瓣型、荷花型、菊花型、蔷薇型、托桂型、皇冠型、绣球型、台阁型、楼子台阁型等十个花型。每年可供牡丹、芍药种苗280万株,芍药鲜切花500万余支。“建设花乡芍药园的初衷是想发展农业旅游,但是随着发展,我们发现市场对鲜切花的需求越来越大,下一步准备扩大种植面积。”沈稳说,他们种植的芍药大部分作鲜切花销售,留下一部分供游客观赏。谈起芍药鲜切花,沈稳有说不完的话

题:“售卖一百元的花艺作品,插入两支芍药就能卖到二三百元,这就是芍药的魅力所在。”今年,该园已在网上售出150多万单。

截至目前,黄堍镇牡丹芍药种植面积3.6万亩左右,建立了多个牡丹芍药鲜切花基地,牡丹、芍药鲜切花销往北京、上海、广州、深圳、昆明等地,并出口欧美鲜切花市场。

“黄堍镇制定了以芍药牡丹等花卉产业为核心,以特色种植、乡村旅游为两翼,融合发展一、二、三产业的发展规划,全力推动芍药牡丹产业市场化、品牌化、高端化发展。”黄堍镇党委副书记、镇长张旭表示,下一步,镇党委政府将通过强化龙头培育、园区建设、市场开拓、品牌打造和链条延伸,进一步发展壮大种苗繁育、花卉培植、精深加工和文化旅游等产业,不断提升芍药牡丹的综合效益,让乡亲们更多地分享收益,增加收入。

执勤交警“变身”代驾 送患病儿童就医



本报讯(牡丹晚报全媒体记者 冯 错) 交通晚高峰时分,一名幼儿突发疾病,需要紧急送医,家人向执勤交警求助。执勤交警随即变身“代驾”,驾驶求助人车辆将孩子送至医院。

昨日,牡丹晚报全媒体记者从菏泽开发区交警大队了解到,4月21日17时50分左右,事故二中队执勤交警赵彦鹏正在市广州路与丹阳路交叉口疏导交通时,一辆白色轿车突然停在路边,驾车女子神色焦急地跑到赵彦鹏身边,称车内有一名幼儿突发疾病,需要送往市中医医院治

疗,希望交警给予帮助。

为给孩子争取救治时间,赵彦鹏随即和求助人一路小跑来到车旁,他让求助人坐在车辆后座照顾孩子,自己则进入驾驶室,驾驶求助人的车辆向医院方向赶去。当时正值交通晚高峰时间,路上车辆行驶缓慢,赵彦鹏驾车途中与指挥中心和各路口执勤交警保持联系、请求协助。

在多方努力下,赵彦鹏驾驶求助人车辆仅用了8分钟就顺利抵达医院,为孩子争取了宝贵的救治时间。

菏泽牡丹开出菊花瓣 曹州百花园育出直径23厘米奇异花朵

本报讯(牡丹晚报全媒体记者 姜培军 通讯员 陈志青)日前,菏泽曹州百花园一株名为“凤冠点翠”(暂用名)的牡丹新品种引起广泛关注。这株牡丹的花瓣不是人们常见的圆形片状,而是长10余厘米的细长丝状,形似菊花。

牡丹晚报全媒体记者在现场看到,该牡丹花冠硕大,工作人员仔细测量其直径达23厘米。令人惊讶的是,这株牡丹的花瓣不是人们常见的圆形片状,而是长10余厘米的细长丝状,形似菊花。尤其惊艳的是,其花瓣基部是由深至浅的红

色,中部是白色,不少花瓣顶端又渐变为绿色,神似国家博物馆明代皇后点翠凤冠,雍容华贵、大气典雅,令人啧啧称奇。

据牡丹培育者百花园园艺师、中国牡丹之都卓越贡献奖获得者孙文海介绍,因该花“父母”具有绿牡丹基因,故花朵顶端显露出美丽的翠绿色。中国园艺学会牡丹芍药分会副秘书长庞志勇指出,该品种特点鲜明、性状优越,与早年菏泽培育的奇花异彩、银丝贯顶等牡丹品种相比,花型



更大、花色更艳,多项指标都超出以往,可谓冠绝群芳,具有很高的观赏和科研价值。由于疫情原因,许多慕名而来的游客无法进园一睹其真容,待云开疫散,来年花开之时,欢迎广大游客前来共赏国色,畅游菏泽。

遏制电信诈骗,为群众戴上“防护罩”

本报讯(牡丹晚报全媒体记者 郭卫东 通讯员 李帅)4月23日,记者从牡丹区西城办事处获悉,牡丹区西城街道办事处党工委、牡丹公安分局西城派出所专门成立街道“国家反诈中心”推广领导小组,切实保障辖区群众财产安全。

据悉,西城派出所全体干警及街道办事处全体人员带头先了解

学习安装步骤及下载安装“国家反诈中心”APP,并联合派出所民警、社区工作者挨家挨户上门给辖区居民详细介绍“国家反诈中心”APP的功能,给每户每人进行细致讲解、演示下载流程和使用要求,同时印发宣传材料、影音宣传标语在各小区、各村显眼位置不间断播放宣传。