

《曹州府志》： 传承266年，赓续菏泽历史文脉

□牡丹晚报全媒体记者 姜培军

(上接3版)

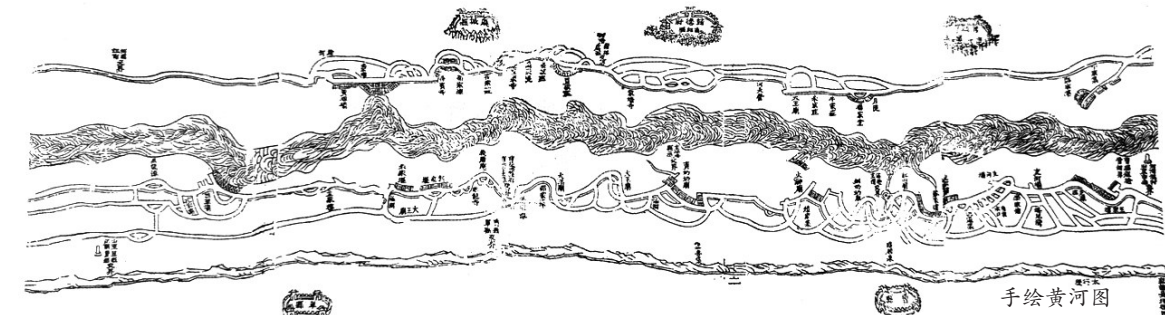
平叛屡败，自刎身亡

刘藻守孝期满后再次出仕，几年里，一度任云贵总督，成为主政西南一方的地方封疆大吏，一品大员，位极人臣，他也走到了自己人生的最辉煌时期。

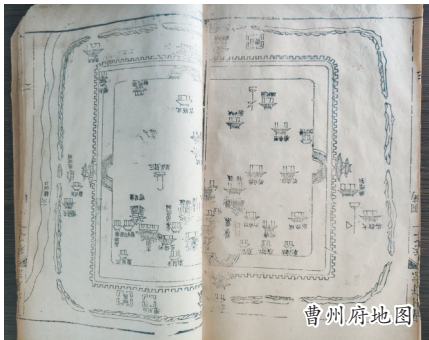
盛极而衰，之后便有了姜淑梅在《长脖子女人》中所讲的关于刘藻的传说。

刘藻的人生转折点从乾隆三十年开始。这一年，缅甸国发生内乱，战乱波及云南，缅甸叛军袭扰中国边境，作为云贵总督的刘藻调兵遣将进行反击。遗憾的是，他作为一介文人，不熟悉军事指挥，调度无方，被手下的败将蒙蔽，向朝廷谎报军情。

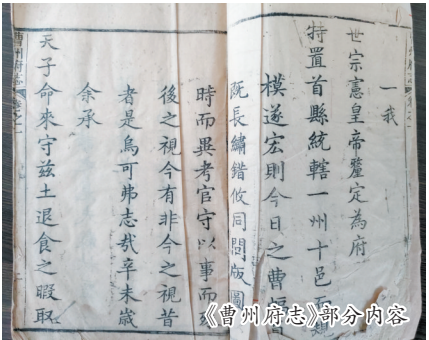
但战败之事很快被乾隆识破，刘藻受到皇帝的严旨斥责，被撤掉总督之职，降为湖北巡抚。此时，乾隆帝尚以刘藻“本属书生，军行机宜，非所娴习”之由，惩罚相对较轻。但随着对战事的进一步了解，乾隆越来越生刘藻的气，认为他懦弱怕战，御敌无方，安边乏策，因而连发数道圣旨，痛斥其过。最后，干脆把刘藻革职查办。此时，乾隆对他尚存怜悯之情，



手绘黄河图



曹州府地图



《曹州府志》部分内容



曹州府全域地图

只是让他戴罪立功。

刘藻却因接连遭到皇帝斥责，惊恐交加，于乾隆三十一年三月初三自杀。

乾隆怒火中烧，认为刘藻以自杀对抗朝廷，君不叫臣死臣自死，就是不忠，这是陷自己于不仁不义之中。他加批的谕旨达到罕见的700多字，条分缕析，恩威并施：“此事实属大

奇，刘藻办理莽匪一案，种种错谬不可胜举。朕因其本系书生，不娴军旅，所以加恩保全者倍至。刘藻自当倍加感激，督率将弁益加奋勉，以期军务速竣，方不负朕始终矜全恩意。乃正当进兵决胜之际，竟忽尔自戕，实出情理之外。刘藻身任封疆，现在统兵进剿逆匪，将弁俱视其指挥，乃无故轻生，军

行要务将欲委之于谁？”“（朕）屡次降旨传谕，并未有加伊重谴之语……岂可效匹夫之见，预办一死以逃法网。刘藻尚系读书明理之人，岂干君臣大义，全未讲明？”

道理讲明，乾隆痛下苛责：“即从前朕于刘藻曲从宽典，实系格外矜全，今伊无故自刎，罪愆实由自取，不可不加以严

惩。”随后，又下旨严禁其家人为其刻碑立传、记载做官经历：“是伊系已经革职应行治罪之员，将来旅榇回籍，止可如常人归葬，不得听其家颺颜建立墓碑，书刻原任总督及历官事实，欺诳乡愚。著传谕山东巡抚崔应阶知之。”

至此，持续多年的君臣情义恩断义绝。

最早提出巨野金山为刘贺废冢

一介书生担当平叛大任而致身败名裂，是刘藻的悲哀，也是乾隆的悲哀。但刘藻留下的《曹州府志》，如今已经成为研究菏泽历史文化不可或缺的“底本”。

在古代，黄河多次泛滥，成为沿黄地区不少为政者的心病，也成为历史著述者重点关

注的对象。《曹州府志》中有一篇《治河方略》，其中写道：“河为巨渎，其入山东皆在曹境。雍正七年（1729年）朝廷增设河东督河使者，专领其事。”其中还提到：“今志曹郡河防，必宜按年编辑。”

《曹州府志》以两卷篇幅叙述了历代黄水泛滥和治理黄河

的经过，指出“黄性悍而质浊”“以四斗之水，载六斗之泥”，是黄河易为害而难治理的症结。主张“治河之法，惟有慎守河堤，严防冲决”，提倡昼防、夜防、风防、雨防和平时栽柳护堤的防范措施。这些治理黄河的方法，至今仍有借鉴的价值。

《曹州府志》还讲到曹州特

产：“牡丹、芍药为名品，江南不及也”“牡丹、芍药之属，以数十百种，士族资以游玩，贫人赖以营殖”。这说明，在刘藻生活的年代，菏泽牡丹已经名甲天下。

值得一提的是，刘藻所修《曹州府志》最早提出巨野金山为刘贺废冢，当代历史学家、菏泽老乡何兹全评道：“巨野东南

的金山，在峭壁巉岩间有凿为三室的洞穴，邑志以为是秦始皇的避暑宫，明代还有人写诗吟诵此事。《曹州府志》考辨有力地证明这并不是秦始皇的避暑宫，而是汉昌邑王所治寿域。昌邑王入立被废后徙封海昏侯而不得归葬此处。”这一考辨，现在得到了证实。

曹州府“外方内方”

清乾隆二十一年《曹州府志》有多幅手绘地图，其中涉及曹州府地图、曹州府全域地图及曹县、定陶、濮州等地图。

在曹州府地图中，上面描绘着城墙、城门、护城河及重要建筑等。不过从地图上看，当时的曹州府不是我们今天常说的“外圆内方”，而是“外方内方”。当时的城墙建设非常规整，是一个非常接近于正方形

的城池，四周各有一座城门，城门之上建有门楼，高大巍峨。而城墙的外侧，环绕着护城河，护城河大致与城墙平行，也接近于正方形。

“曹州城的‘外圆内方’，‘内方’指的是内城为方，现在的环城公园以内，原来有城墙，是方的。‘外圆’指的是外护城堤，就是现在的环堤公园，是圆的。所以我们今天所说的‘外圆内方’

是不错的。”5月25日，菏泽市档案馆副馆长海燕说。

城墙之外、护城河之内，东部建有东岳庙、尧母祠，西有大校场。城墙之内，东有奎星楼，东北角有马神庙、文庙，西大门北侧有城隍庙、南侧有关帝庙。现在的菏泽荷苑小区所在地，原来是校场李庄，村名大概与大校场有一定渊源。

在曹州府全域地图中，标

记着曹州府、定陶、曹县、郓城县、濮州等县城，濮水、赵王河等，还有昌邑故城等。《曹州府志》对曹州府疆域记述十分详细：“东至嘉祥县界一百四十五里，西至直隶东明县界三十里，南至河南考城县界一百一十里，北至莘县界二百三十五里，东南至江南砀山县界一百九十里，东北至东平州界一百六十五里，西南至河南仪封县界一百一十里，

西北至直隶南乐县界二百一十里。东西广一百七十五里，南北袤三百四十五里。东北至济南府五百八十里，至京师一千二百二十里。”

令人拍案叫绝的是，《曹州府志》中的手绘地图，和现代地图一样，在指向标上，都是“上北下南左西右东”，而其所标志的县城方位与今天的方位非常接近。

尊重史实，秉笔“实录”

《史记》坚持了史家忠于史实的“实录”精神，所以为后世历史学家、文学家所推崇。清乾隆二十一年的《曹州府志》，在“实录”这一点上也深得《史记》的精髓。

《曹州府志》最大特点是实事求是，尊重史实。既肯定曹州民俗淳朴、地肥草美，“地

广衍，饶沃土，宜木棉。民居甚多，以耕桑为业，不通商贾。风俗俭朴，器用陶瓦，车服简素”“婚丧有不能举事者，亲友共助之，此为淳风耳”。又不避讳民风的剽悍和生活的贫穷，“民间子弟，习骑射，尚义勇，好刚武”“常遭水患，又无沟畎之法、蓄泄之备，即有不稔，流离转徙，不能自振矣”“水灾绵绵，地多污卤，民

煮以为盐，官不禁也”。《曹州府志》还保留着一些正史失载的爱国英雄人物的事迹，对地方有所建树的仁人志士的活动，当地能工巧匠的轶事，名胜古迹的记述等。

清乾隆二十一年《曹州府志》，详细展示了清乾隆二十一年（1756年）前几千年间曹州府的建置沿革、山川城池、名胜古迹、户口田赋、书院庙

宇、各类人物、风俗民情以及与此有关的名家诗赋、撰著书目等方面的史料。《曹州府志》至今保存完好，且撰修颇精，纵横兼顾，堪称旧志上乘之作。在今天的菏泽市档案馆，还珍藏着影印版和点校版，这对后人了解和研究菏泽历史，树立民族自信心，培养爱国主义情怀将起到积极的作用。

栏目法律顾问

刘福银，山东天清律师事务所专职律师



擅长办理：
刑事辩护、交通事故、经济纠纷、合同、婚姻、人身损害赔偿等案件。

服务电话：13365301836

执业证号：13717201010728763