

# 狂风暴雨雷电冰雹“组团”袭菏

部分地区出现冰雹和短时强降水;中考期间我市气温较高

本报讯(牡丹晚报全媒体记者 姜培军) 6月13日下午,强对流天气影响我市,雷雨、狂风、雷电、冰雹一起发威。市气象部门预报,中考期间我市以晴间多云天气为主,15日~16日气温较高,最高温度39℃。

6月13日11时42分,菏泽市气象台发布雷电黄色预警信号。14时许,暴雨、雷电开始影响菏泽城区,雷雨时出现8~10级阵风。当日,牡丹区、定陶区等地出现冰雹和短时强降水,冰雹有拇指大小。市气象部门预

报,14日,受弱冷空气影响,我市气温稍有回落。15日到19日,我市以晴天为主,最高气温在39℃上下。14日至16日恰逢我市中考,考生将迎来高温考验。

6月13日15时54分,菏泽市气象台发布天气预报,昨夜到今天,阴有雷雨或阵雨转多云,局部有冰雹,最高温度32℃,最低温度19℃,北风2~3级,雷雨地区雷雨时阵风8~10级。14日夜间到15日白天,晴,最高温度37℃,最低温度21℃,东风转东北风2~3级。15日夜间到16

日白天,晴,最高温度39℃,最低温度24℃,东风2~3级转西南风3~4级。16日夜间到17日白天,晴,最高温度39℃,最低温度28℃,西南风3~4级。17日夜间到18日白天,多云,最高温度39℃,最低温度27℃,西南风转南风2~3级。18日夜间到19日白天,多云,最高温度39℃,最低温度28℃,南风转东南风3~4级。19日夜间到20日白天,多云转晴,最高温度39℃,最低温度27℃,东南风3~4级。

右图:拇指大小的冰雹。



## 请为中考让路 这些路段交通管制

本报讯(牡丹晚报全媒体记者 冯锴) 今年中考将于6月14日至16日举行,牡丹晚报全媒体记者昨日从交警部门了解到,中考期间我市将对考点附近路段实施交通管制。6月15日14时45分至15时30分英语听力考试期间,相关路段实施全封闭管制,其他时段将根据路况决定是否采取管制措施。

牡丹区交警大队辖区共有6处考点,分别为牡丹区第二十一中学长江路校区、菏泽思源学校、菏泽一中八一路校区、牡丹区第二十二中学、牡丹区实验中学、牡丹区长城学校。

牡丹区第二十一中学长江路校区考点附近,市长江路的西安路至青年路段为管制路段,交警部门将在成阳路口、西安路口、解放大街路口、青年路口以及市中山路的解放大街路口、成阳路口分流、截流。

菏泽思源学校考点附近,市大学路的青年路口至解放大街路口为管制路段,交警部门将在青年路口、解放大街路口分流、截流。

菏泽一中八一路校区附近,市八一路的解放大街路口至广福大街路口为管制路段,交警部门将在解放大街路口、一中前街的道碑街路口以及广福大街的八一路口分流、截流。

牡丹区第二十二中学考点附近,市丹阳路的太原路口至牡丹路口为管制路段,交警部门将在太原路路口、高平路口、牡丹路口分流、截流。

牡丹区实验中学考点附近,市重庆路的黄河路口至八一路口为管制路段,交警部门将在黄河路口、八一路口以及市贵阳路的渭河路口分流、截流。

牡丹区长城学校考点附近,市句阳路的大学路口至长城路口以及市长城路的句阳路口至解放大街路口为管制路段,交警部门将在市句阳路的大学路口以及市长城路的句阳路口、解放大街路口分流、截流。

菏泽开发区交警大队辖区共有5处考点,分别为菏泽市第一中学人民路校区、菏泽市实验中学南校区、菏泽市第一中学南京路校区、菏泽市开发区广州路中学、菏泽一中附属学校(桂陵路校区)。具体管制路段为:市英才路的人民路口至康馨雅苑东路路段,市人民路大屯公铁立交桥下西幅的大屯菜市场门口至人民英才路口路段,市湘江路的南京路口至合肥路口路段,市永昌路的广州路口至武汉路口路段,市桂陵路的五屯路向南路段。

交警部门提醒,中考期间,广大考生和家长应尽量提前规划好出行时间、路线、方式,提前熟悉考场路线;送考车辆进入考点路段,请服从交警现场指挥,做到“即停、即下、即走”,按指定地点停车,不得阻碍通行;社会车辆经过考点附近要减速慢行,禁止鸣笛;若考点周边道路临时限行,要按交警指挥和交通标志提示绕行。

## 畅通“微循环”,串起“幸福路”

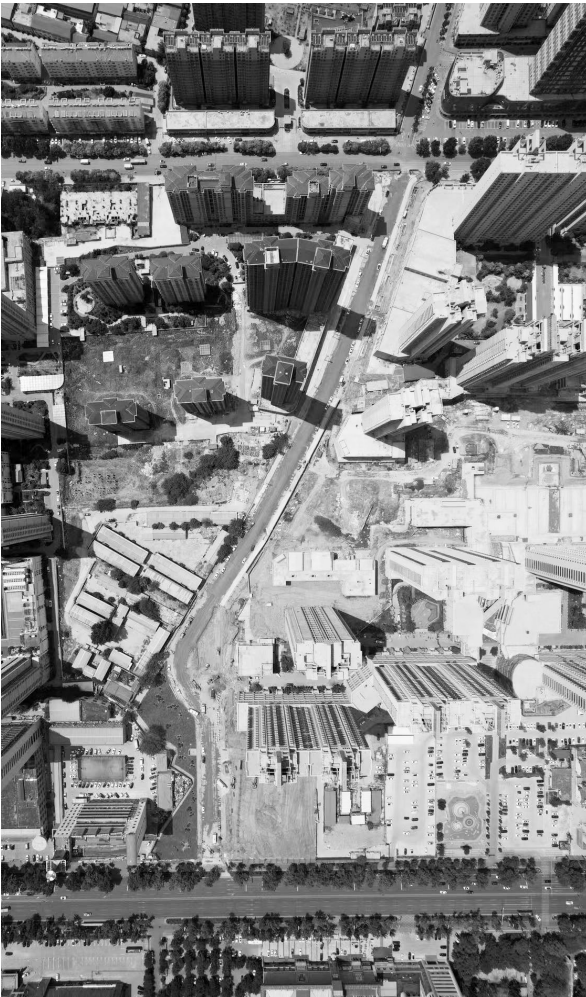
市中华路与中山路之间将新增一条连接路

本报讯(牡丹晚报全媒体记者 姜璐璐) 随着市长江路快速通道工程正式开工,附近的中山路、中华路等东西走向道路交通压力骤增。昨日,牡丹晚报全媒体记者采访了解到,市府南街与和平路之间、连通中山路与中华路的南北向规划支路即将通车,届时有望缓解附近道路的交通压力。

6月13日上午,牡丹晚报全媒体记者在这条规划支路(中华路至中山路)贯通工程施工现场看到,多辆大型机械设备正在紧锣密鼓地施工,路面地下工程和水稳基层已基本完成,路沿石也已铺设完毕。“这条规划支路全长约560

米,机动车道加两侧人行道共宽20米。我们从4月初入场建设,下一步将进行人行道、路灯、信号灯和沥青面工程的建设,预计7月初之前达到通车条件。”该路段工程负责人平坦介绍说。

这条规划支路与中华路连接处进口和出口分离,不仅可分流车辆,有效保证通行安全,还能尽可能多保留绿化带面积。这段路通车后,不仅可方便周边市民通行,还将缓解交通高峰期育才路与府南街路段的交通压力,畅通交通微循环,加快促进道路融合衔接,有效提升该片区车辆通行效率。



上图:即将通车的规划支路与中华路连接处进出口分离。  
右图:俯瞰连接中山路与中华路的规划支路。

## 让沉睡千年的汉剑重现锋芒

巨野县博物馆启动馆藏西汉玉具铁剑保护修复

本报讯(牡丹晚报全媒体记者 牛文杰) 6月13日上午,巨野县博物馆举行馆藏西汉玉具铁剑保护修复交接仪式。巨野县博物馆同北京乐石文物修复中心有限公司专家对修复方案进行了深入交流探讨。这次修复将对铁剑文物的保护、展示、利用起到积极的推动作用。

本项目拟保护修复文物西

汉玉具剑(铁质剑身部分)为西汉红土山汉墓出土。此套文物中与铁剑共同出土的玉珌、玉首为一级文物,玉璲、玉格为二级文物。铁剑身因残破严重,目前尚未定级,但仍为重要出土文物,具有极高的历史价值、艺术价值和科学价值。铁剑通长130厘米,剑柄由金丝缠绕。出土时,由于铁剑锈蚀粘连,发掘人员将其它两把铁剑与这把金丝

铁剑一起用石膏固定。剑身自发掘以来,未进行过修复,剑身均残缺、裂隙、变形,层状剥离,金丝触动即断,且有进一步发展趋势。

西汉红土山汉墓又名禹梁山汉墓,位于巨野县核桃园镇东南约6公里处。该墓工程浩大,整体结构严密,有封土层、乱石层、防盗层、墓道堵石、墓门堵石、墓门墙、前室、后室等。随葬

的器物十分丰富,其中铜器526件、铁器405件、陶器29件、玉器43件,加上漆器和其他器物共1056件。墓的整体向人们展示了一幅富丽堂皇的地下王宫,充分显示了古昌邑国雄厚的经济实力 and 汉代巨野手工业工人的创造才能、聪明智慧,对于研究西汉时期的政治、经济、文化和地质地貌具有极高的历史研究价值。