

理事长
单位



菏泽市立医院 院长、党委书记 冯峰

副理事长
单位



菏泽市中医医院

党委书记 时志江

理事
单位



菏泽市第三人民医院 院长、党总支书记 张洪涛

共建
单位



山东联众医药连锁有限公司 总经理 李青峰



菏泽市牡丹人民医院 院长、党委书记 李华伟



曹县人民医院 院长 岳荣振

菏泽市疾病预防控制中心2月份健康提醒:

冬春交替开学季 不忘防疫保健康

近期,全国新冠病毒感染疫情降低至较低水平,但病毒并未消失,仍需做好个人防护。2月份冬春更替,气温低、气候干燥,正值春季开学之际,是流感、流腮、水痘、结

核及诺如病毒感染等传染病的高发季节,学校及家长们需要关注预防。同时2月气温仍然较低,有心血管疾病的人群仍应注重添衣保暖,预防脑卒中等严重症状的发生。

冬春交替,谨防呼吸道传染病

目前,新冠病毒感染疫情处于低位波动,但不可掉以轻心,仍需做好个人防护。此外,流感、流腮、水痘等呼吸道传染病在初春容易流行,应特别注意。

1.坚持做好个人防护。日常要坚持做好“勤洗手、戴口罩、勤通风、少聚集、一米线”。乘坐公共交通工具时需全程佩戴口罩。工作、学习场所保持通风,做好常用办公用品的日常消毒。多人办公尽量戴口

罩,咳嗽、打喷嚏时注意遮挡。

2.做好日常健康监测。如出现咽痛、发热、乏力等症状,可根据自身症状轻重程度,采取相应的防护和治疗措施,必要时及时就医。同时,减少外出活动,不要带病上班、上学。幼托机构、学校等应加强晨检,及时发现患儿,及时隔离并去医院诊治。患者污染的器具应及时清洗消毒,避免间接传播。

3.积极接种疫苗。接种疫苗仍是预防新冠病毒感染最直接、最有效的手段,对减少重症和死亡效果明显,请符合条件

的市民朋友,尤其是老年朋友和有较严重基础性疾病的人群,全程接种新冠病毒疫苗,及时进行加强免疫。积极接种流感疫苗,降低新冠肺炎、流感等呼吸道传染病叠加流行风险。适龄儿童可接种水痘、麻腮风等疫苗预防相关疾病。

4.增强自身免疫力。提高自身免疫力是预防各种疾病的重要手段,广大市民要坚持健康文明生活方式,保持乐观积极心态,保持规律作息,加强户外锻炼,保持良好睡眠,合理膳食,提高免疫力,做自己健康的第一责任人。

开学伊始,预防肺结核

肺结核易于在学校等聚集人群中传播流行,排菌者为其重要传染源。人体感染结核菌后不一定发病,当抵抗力降低时,有可能引起临床发病。请注意以下几点:

1.增强体质。在日常生活和学习中,同学们要保证充足的睡眠,合理膳食,加强体育锻炼,提高抵御疾病的能力。

2.养成良好的卫生习惯。不随地吐痰,咳嗽、打喷嚏掩口鼻,经常开窗通风,曝晒被褥、衣物。

3.及早诊断。如咳嗽、咳痰

2周以上,或痰中带血丝,应当怀疑得了结核病,可以到结核病定点医院接受检查和治疗。

4.规范治疗。出现肺结核可疑症状或被诊断为肺结核后,要主动向学校报告,不隐瞒病情、不带病上课。只要坚持规范治疗,绝大多数肺结核患者是可以治愈的。(上)

通讯员 何及控

预防疾病
健康同行

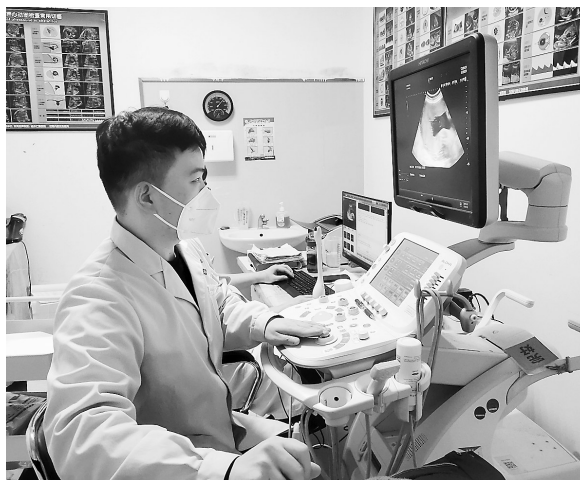
菏泽市疾病预防控制中心
传染病防治咨询电话:5315138、5316867 艾滋病咨询电话:5380196

菏泽市中医医院超声科 全力有序迎战“高峰”

本报讯(牡丹晚报全媒体记者 李艳粉)1月31日,在菏泽市中医医院超声科等候检查的患者络绎不绝。春节过后,菏泽市中医医院再次迎来就诊高峰期,这么多年来,医护人员已经习以为常,医院也已做好充分准备,只是今年的就诊高峰来得较早。为了缓解就诊高峰压力,医院采取多重措施,医护人员加班加点,确保患者及时就医。

牡丹晚报全媒体记者采访得知,该院超声检查诊室全部开放,科室的医生早早就在机器前忙碌着,每天为400余名病患、孕妇做检查。

每天上午7点,该院超声科的医护人员就已经开始一天的工作,坐在机器前的他们一刻也停不下来。特别是从农历正月初五那天起,前来就诊的患者不断增多,工作量节节攀升,翻倍增长,压力空前,检查人次创历史新高。记者了解到,目前,一名医生一上午要检



查五六十名患者,不要说喝一口水,就是上个厕所也是一种奢望。为了应对就诊高峰,菏泽市中医医院超声科全体工作人员一直坚守岗位,自农历正月初五起,他们中午就没下过班,科室人员轮流吃饭,饭后他们第一时间返回工作岗位,全天候为患者提供超声检查服务。面对如此繁重的工作量,他们用微笑、细心、耐心和责任心对待,诠释高尚的医德和高超的医技。

据菏泽市中医医院

超声科主任王鹤鸣介绍,自去年5月30日起,B超室实行上午提前1个小时,也就是7点上班的工作制度。这一措施既分流了检查高峰,也为一些采取空腹、憋尿等措施的患者提供了方便,群众一致叫好。这次为了缓解就诊高峰压力,尽量缩短患者候诊时间,科室人员加班加点。正是他们每天用多年工作经验练就的“火眼金睛”紧盯着荧屏,成为疾病的“侦查兵”。

小儿脑瘫怎么看出来?

当出现症状应早点去看医生

近日,一名2岁的小男孩因为跑步时容易摔倒,家长带其到菏泽市牡丹人民医院儿科就诊,本以为是马蹄足,手术治疗就好。当医生建议为孩子做头颅MRI检查,并怀疑是轻度脑瘫时,家长不解,觉得脑瘫患者都嘴歪眼斜,还有智力问题。其实并不然,那么什么是脑性瘫痪呢?

菏泽市牡丹人民医院儿童康复科副主任张美介绍,脑性瘫痪简称脑瘫,是一组持续存在的中枢性运动和姿势发育障碍、活动受限症候群,这种异常是由于发育中的胎儿或婴幼儿大脑发生的非进行性损伤所致。

从定义上看,诊断脑瘫的条件有:1.有持续存在的中枢性运动和姿势发育障碍;2.发育中的胎儿或婴幼儿的大脑有非进行性损伤;3.两者有因果关系。持续存在的运动和姿势发育障碍可以通过询问病史和查体而获得,但确定是否中枢性的则需要结合病史及头颅影像学;确定发育中的胎儿或婴幼儿(国内指三岁之前,国外一般指会走之前)的大脑受到非进行性的损伤,一方面依据头颅的影像结果,

有文献报道85%-90%的脑瘫儿童有头颅MRI的异常,另一方面还是需要结合病史。

“脑瘫的诊断基于临床查体、头颅影像学结果及病史的综合判断而得出,亦有些典型患者,比如部分痉挛型偏瘫、痉挛型四肢瘫的患者可由临床查体直接确定。少部分儿童临床表现非常像脑瘫,但既问不出明确的高危因素,也没有头颅MRI异常,这种情况有时需要进一步进行基因检测排除。”张美说。

在就诊过程中,有不少家长询问脑瘫病因,并说自家孩子没有缺氧,为何患脑瘫?

原来,脑瘫常见的三大病因是:黄疸、早产和缺氧。近年来随着科普及医学的发展,黄疸所致脑瘫的比例已经大大下降。现在很多孩子是多种因素综合的结果,很难明确一定是某种因素所致。

“脑瘫的诊断是一个相对复杂的过程,需要丰富的临床经验及良好的理论基础做支撑,但作为一种不能痊愈性的疾病,其后期的管理更是一个复杂的过程。”张美说。

通讯员 陈国栋

遗失声明

东明县卓越饭店食品经营许可证副本丢失,许可证编号:JY23717280017992,声明作废。
菏泽市牡丹区阿庆理发店的

营业执照正本丢失,注册号:371702601073726(统一社会信用代码:92371702MA3HX3YL42),声明作废。