

菏泽高铁的“文化范儿”

□牡丹晚报全媒体记者 武霏 孟欣

7月18日,备受瞩目的日兰高铁庄寨至兰考南段正式通车。飞驰的列车带来了源源不断的旅客,也将菏泽的特色文化和文创产品带到全国各地。在菏泽东站候车厅和首发列车上,菏泽将一座城市的资源汇聚,菏泽好物——亮相,搭乘高铁向各地推介,让旅客深深感受到了牡丹之都的底蕴与热情。

7月18日,备受瞩目的日兰高铁庄寨至兰考南段正



木雕作品受旅客追捧



日兰高铁民俗文化全景图

《丹萌萌》面塑作品受欢迎

“菏泽好物”汇聚候车大厅

“这些作品真漂亮,是面塑吗?”日兰高铁全线贯通仪式开始前,菏泽东站二楼候车大厅内一派热闹景象,曹州面人、泥塑、鲁锦、工笔牡丹画等多种非遗项目集中亮相,吸引旅客驻足观赏。喜庆生动的剪纸、活灵活现的木雕,传承人现场制作的非遗精品引得游客交口称赞;牡丹产品、优质农产品各具特色,吸引旅客询价、购买后准备带给远方的亲友。站房内外,更有精心准备的文艺演出烘托气氛,将菏泽戏曲等文化资源灵活融入高铁开通运营的庆祝现场。

在菏泽东站候车厅的面塑展示区,来自鲁西新区马岭岗镇穆李村的“曹州面人”非遗传承人李斌带来的3D版汉服九色系《丹萌萌》面塑作品,受到众多旅客的追捧。“这是将传统面塑与菏泽

牡丹吉祥物《丹萌萌》相结合,捏出的3D版汉服九色系《丹萌萌》面塑作品,色彩对比强烈,生动活泼、灵动可爱。你看她们身穿粉色汉服、头簪牡丹、笑容可掬,活泼俏皮的造型展现了牡丹的灵动与生机,也塑造出了年轻人喜爱的二次元3D形象,让传统文化焕发出新潮和青春色彩。”“曹州面人”非遗传承人李斌说。

同样来自马岭岗镇穆李村的钩织作品,也在频频吸引旅客打卡。据钩织传承人张惠灵介绍,钩织是民间传统手工技艺,又称钩花,属于手绣技艺中的一类。作为特色民间手工艺,经过老一辈民间手工艺人的不断摸索和发展,如今不仅具有实用性,更具有文化艺术价值。当地以手工钩织产业发展为方向,助推民间艺人与各行政村合

作,向群众免费传授钩织工艺,为村民创造就业机会。如今,钩织手工制造产业,马岭岗镇持续盘活农村闲置劳动力,让1.2万人在“家门口”实现了就业。

以瓷为纸,以刀代笔,呈现花鸟鱼虫的意趣、山水风光的雅致、吉祥如意的祝愿,在方寸之间展大千世界,这是曹州刻瓷的魅力。

“曹州刻瓷因菏泽古称曹州而得名,距今已有150多年的历史。它作为我国民间一种独特的手工绝技,以瓷为‘纸’,以刀作‘笔’,让山水花鸟、闲情逸致跃然于瓷器之上。”曹州刻瓷传承人马宪荣向游客不停地讲解着刻瓷的历史和技艺,“非常荣幸能够参加此次日兰高铁贯通活动,我相信在今后,菏泽与全国的经济、文化交流融合会越来越紧密。”

“花样菏泽”赴“鲁豫之约”

“我能代表巨野书画院、巨野工笔牡丹画参与此次活动,感到非常高兴,也非常兴奋。日兰高铁的通车,给大家带来了极大的方便,以后出行将会更加便捷。我相信,巨野工笔牡丹画将会随着高铁走向全国,让全国人民都能更便捷地认识到我们巨野工笔牡丹画的魅力。”巨野工笔牡丹画传承人侯福常兴奋地说道,“日兰高铁的开通,为菏泽与西部城市打开了一个便捷的通道,让我们的非遗文化和西部的非遗文化有了更多的交流和融合,从而促进两地文化的发展。”

菏泽东站首发高铁列车上,三个车厢作为菏泽元素“专车”,集中展示菏泽好物和曹州文化。来自菏泽的牡丹雍容动人,为车厢平添色彩;画师现场创作的工笔牡丹画,工整典雅,色彩绚丽;鲁锦织造技艺制品,纹彩绮丽,灿烂似锦;面塑艺人现场捏制曹州面人,手艺精巧,形象逼真;刻瓷艺人手持小锤叮叮当当,在瓷器上刻出一方天地;花绳在展示者手指间翻飞,一个精巧的曹州绳编制品很快呈现在记者面前;车厢内,还有东明粮画、单县羊肉汤、郓城剪纸等非遗资源集中展示。

“非常高兴,也非常荣幸。粮画是咱们菏泽独有的一个非遗项目,很有特色。相

信日兰高铁的贯通,可以使菏泽的经济和文化得到很大提升,外地人可以自由、快速地来到菏泽、了解菏泽,也能让咱们菏泽人带着家乡的情怀和文化,还有一个创业的干劲走出去,为咱们菏泽增光添彩。”东明粮画传承人韩国瑞笑着告诉记者,“这次带来了一些传统的粮画,包括牡丹题材的一些粮画,欢迎大家在每年春暖花开的时节,搭乘高铁来菏泽看牡丹花开、品牡丹文化盛宴。”

不仅如此,为配合日兰高铁全线贯通,山东中铁文旅发展集团有限公司精心设计了富有浓郁齐鲁文化特色的“一山一水一圣人”研学产品,有济南明水古城的李清照诗文比拼,有“国泰民安”《泰山宝训》诵读,有“国铁国潮”琳琅满目的文创产品……从齐鲁大地的厚重博大,到中原文化的古朴典雅,在不到一个小时的高速飞驰中,旅客们感受到了文化的多姿多彩,让本次出行成为一场非凡的文旅体验和文化邂逅。

“借助日兰高铁全线贯通的契机,我们充分发挥‘高铁+旅游’的独特优势,精心推出一系列高铁专线旅游产品,为山东的游客提供更加丰富多样的游览观光与休闲度假选择。”国铁济南局中铁文旅集团党委副书记、工会主席徐玫说。

让“脑洞”不再大开,菏泽市牡丹人民医院成功开展“神经内镜”诊疗新技术

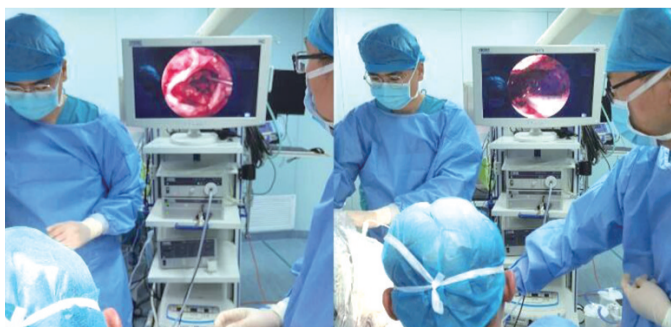
本报讯(通讯员 陈国栋) 近日,家住菏泽城区的王大爷(化名)在家中突然意识模糊,其家人紧急拨打“120”救护车来菏泽市牡丹人民医院就诊。到院后,急诊科迅速完成检查分诊,颅脑CT显示王大爷左侧大脑半球顶枕部出血。家属向医生叙述病情时说,近十年来,王大爷曾因两次脑出血、脑梗死住院治疗,遗留饮食差、左侧肢体偏瘫活动受限、思维和言语模糊缓慢后遗症。

入住神经外科重症监护室后,郝建辉主治医师综合分析了患者的病情。王大爷十

余年一直处于脑卒中后遗症期,营养较差,身体虚弱,且血肿位于大脑重要功能区。面对常规的开颅手术,患者机体不能耐受,决定行微创神经内镜下小骨窗颅内血肿清除术,以便快速安全彻底清除血肿,以求最大程度挽救正常脑组织,抢救患者。

术后10日,王大爷在家人搀扶下可下床挪步活动,右侧肢体活动未受明显影响,无明显偏身感觉障碍,视力视野较术前得到进一步恢复。术后14日,王大爷在家人的陪伴下康复出院。

神经内镜已经成为神经外科医生的又一双“慧眼”,内镜神经外科是“微创神经外科”理念的突出代表,它利用现代精密的光学、摄像等技术,结合神经解剖精准定位,将可视与微创结合起来,通过微手术通道,将纤细的内镜置入病变组织近处,近距离实现高清放大的可视效果,具有创伤小、安全度高、并发症低的优点。神经内镜手术具有高清晰视野、抵近观察的优越特性,同时由于其对正常脑组织结构造成的损伤小,并发症发生率较低,且



治疗效果较好,在神经外科得到广泛应用。

总的来说,神经内镜手术具有创伤小、疗效好、术后并发症少等优点。术后无需再次颅骨修补,有利于患者康

及降低医疗费用等优点,真正做到微创、高效、节约。

下一步,菏泽市牡丹人民医院神经外科将持续开展神经内镜相关先进诊疗技术,为患者的生命安全保驾护航。